



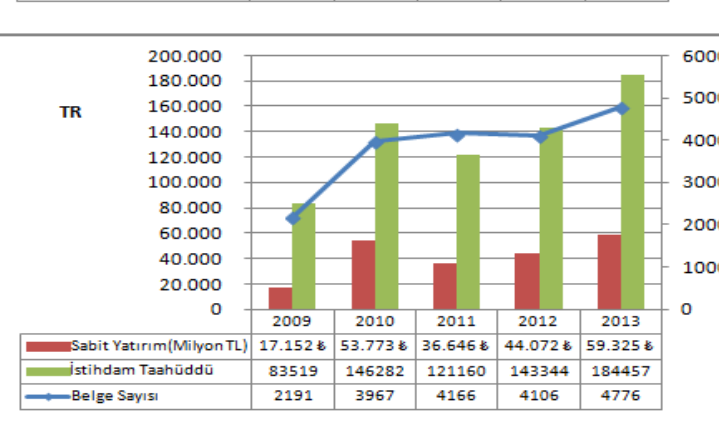
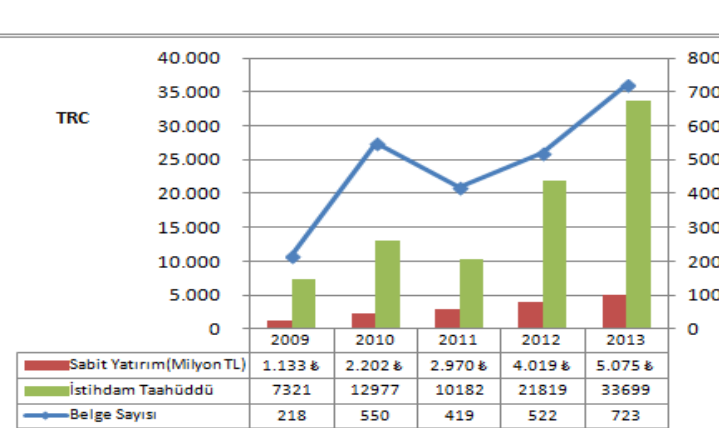
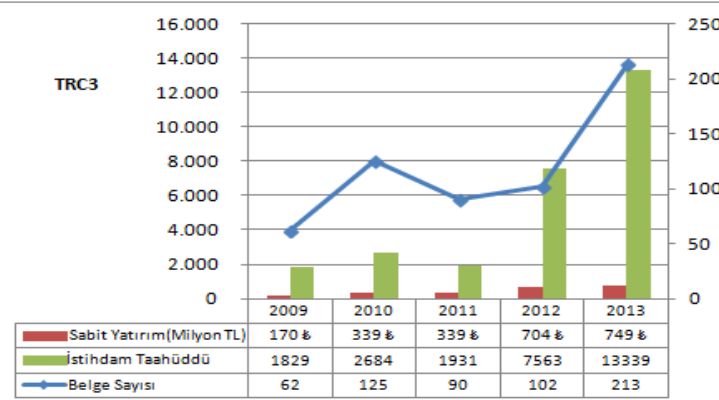
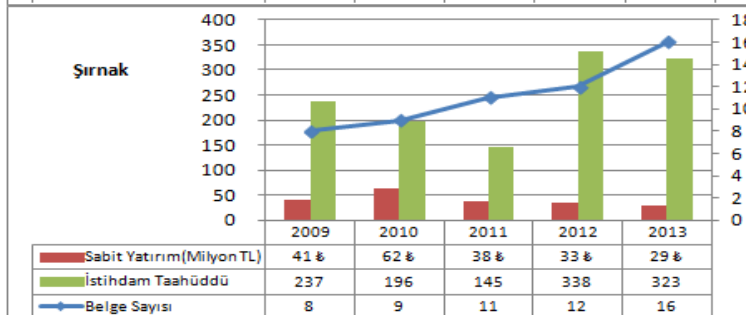
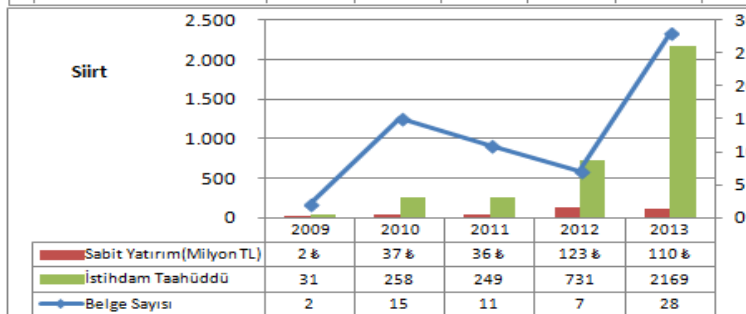
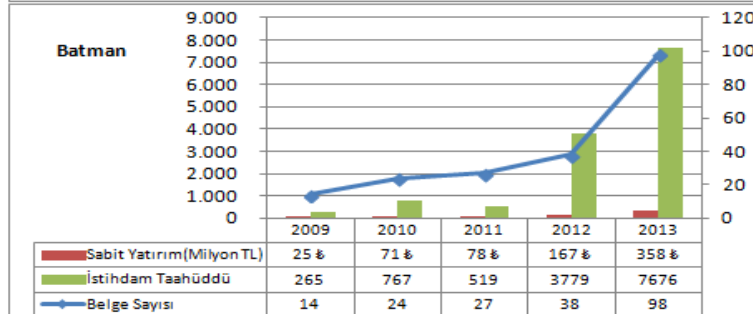
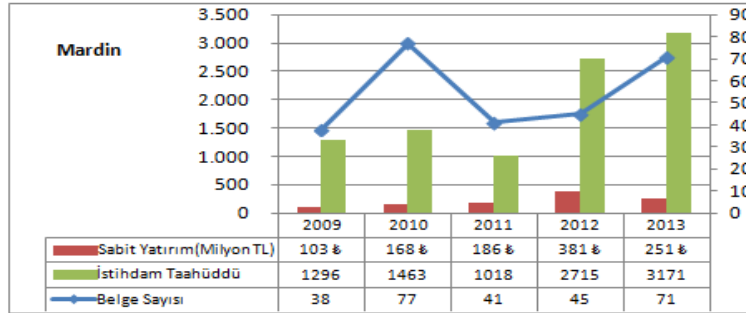
SAYI 11

EKONOMİK GÖSTERGELER BÜLTENİ

2014 1. Çeyrek

# YATIRIM TEŞVİK İSTATİSTİKLERİ (ENERJİ YATIRIMLARI HARIÇ)

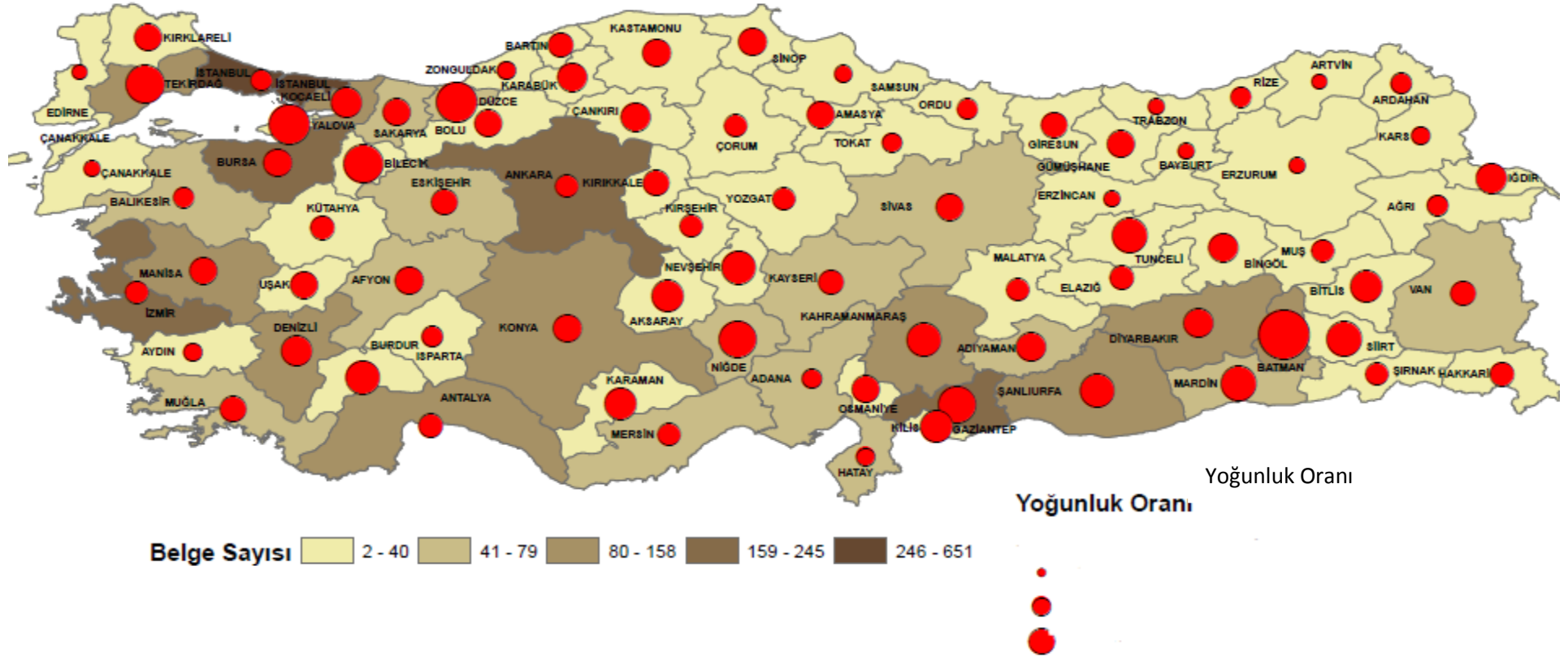
## Yıllar İtibariyle Yatırım Teşvik Belgesi Yatırım Bilgileri



Bölgemizde (TRC3 Bölgesi: Mardin, Batman, Şırnak, Siirt), 2013 yılında enerji hariç düzenlenen yatırım teşvik belgesi sayısı (213 adet) bir önceki yılda (2012) düzenlenen belge sayısının(102 adet) **iki katından fazla** (%108) artmıştır. firmaların istihdam etmeyi düşündükleri kişi sayısı bir önceki yılın **bir buçuk katını** aşmıştır(%76). Sabit yatırım miktarı ise bir önceki yıla göre %7 civarında artmıştır. Haziran 2012'de yürürlüğe giren Yeni Teşvik Sistemi uygulamaları bu durum üzerinde etkili olmuştur. Yeni Teşvik paketinde ekonomik gelişmişlik düzeyine göre iller 6 bölgeye ayrılmış ve Bölgemiz Yeni Teşvik Sistemi'nde en avantajlı bölge konumunda olan 6. Bölge içerisinde yer almıştır. 6. Bölge, ekonomik ve sosyal olarak görece az gelişmiş 15 ili kapsamaktadır. Bu bölgede TRC3 Bölge illeri olan Mardin, Batman, Şırnak, Siirt dışında diğer GAP illerinden (TRC) Diyarbakır ile Şanlıurfa bulunmaktadır. Bu illerin dışında 6. Bölge Ağrı, Ardahan, Bingöl, Bitlis, Hakkari, Iğdır, Kars, Muş ve Van illerini kapsamaktadır. Bölgesel Teşvik Uygulaması kapsamında bu illerde asgari sabit yatırım tutarının üzerinde gerçekleştirilen yatırımlar, sektör ayrımı yapılmaksızın bölgesel desteklerden yararlandırılmaktadır.

## Analiz: Yıllar İtibariyle Yatırım Teşvik Belgeli Yatırım Bilgileri (Enerji Yatırımları Hariç)

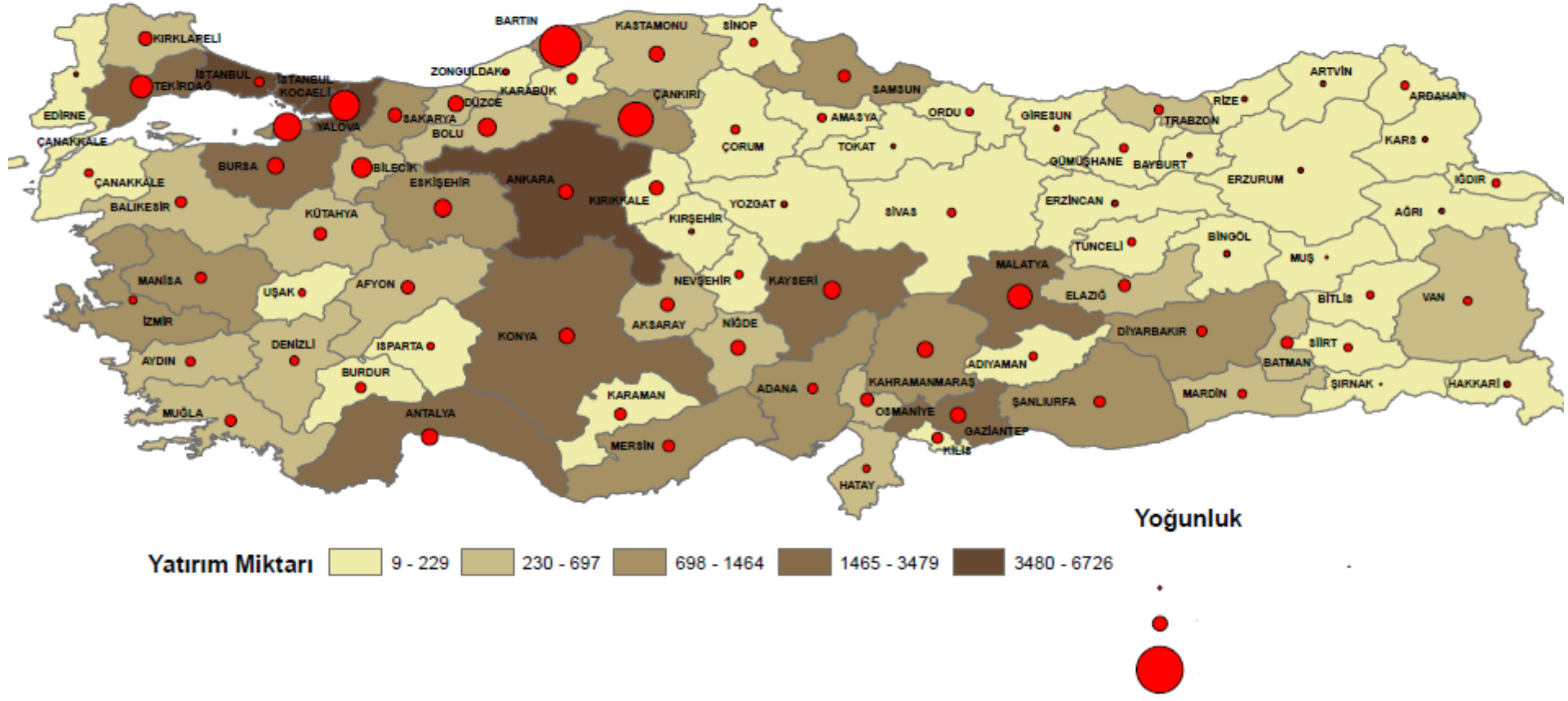
### 2013 Yılı Alınan Yatırım Belge Sayısının 20 Yaş Üstü Toplam Nüfusa Göre Oranı



Kaynak: Ekonomi Bakanlığı

2013 yılı alınan yatırım belge sayısının 20 yaş üstü toplam il nüfuslarına göre değerlendirildiğinde; Türkiye genelinde **Batman** ili birinci sırada yer almaktadır. Batman ilini **Yalova** ve **Düzce** izlemektedir. 6. Bölgede yer alan **Şanlıurfa** alınan toplam yatırım belge sayısında 8. Sırada bulunurken, nüfusa göre yoğunlukta 12. Sırada yer almaktadır. Toplam alınan yatırım belge sayısında 12. Sırada yer alan **Diyarbakır** ili, nüfusa göre yoğunlukta 24. Sırada yer almaktadır. TRC3 illerine baktığımızda ise; toplam belge sayısında 14. Sırada yer alan **Batman** ili nüfusa göre yoğunlukta **1. Sırada** yer almaktadır. Belge sayısında 46. Sırada yer alan **Siirt** ili nüfusa göre yoğunlukta **8. Sırada** yer almaktadır. Belge sayısında 19. Sırada yer alan **Mardin** ili nüfusa göre yoğunlukta **10. Sırada** yer almaktadır. Belge sayısında 68. Sırada yer alan **Şırnak** ili nüfusa göre yoğunlukta **57. Sırada** yer almaktadır.

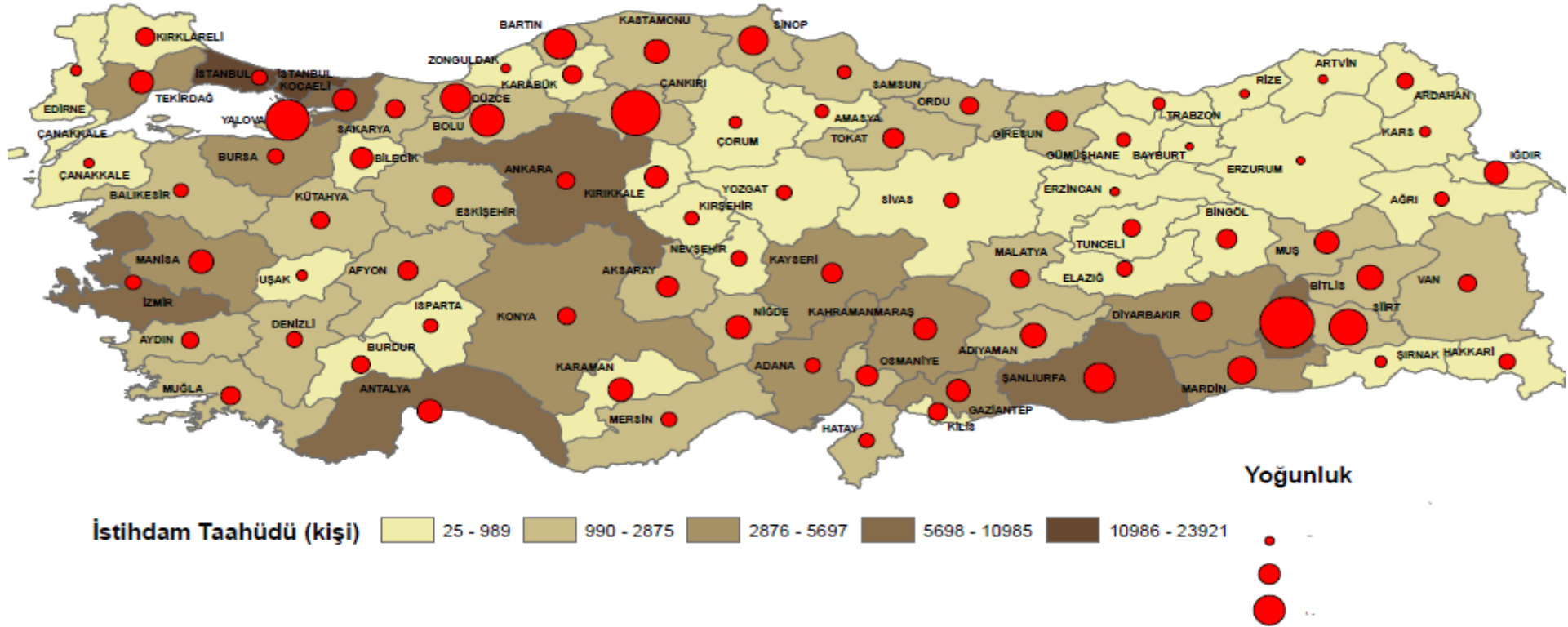
## 2013 Yılı Sabit Yatırım Tutarı (₺) ve Toplam Nüfusa Göre Oranı



Kaynak: Ekonomi Bakanlığı

2013 yılı yapılan toplam sabit yatırım miktarının toplam il nüfuslarına göre değerlendirildiğinde; Türkiye genelinde **Bartın** ili birinci sırada yer almaktadır. Bartın ilini **Çankırı** ve **Kocaeli** izlemektedir. 6. Bölgede yer alan **Şanlıurfa**, yapılan toplam sabit yatırım miktarında **15.** Sırada bulunurken, nüfusa göre yoğunlukta **32.** Sırada yer almaktadır. Toplam sabit yatırım miktarında **22.** Sırada yer alan **Diyarbakır** ili, nüfusa göre yoğunlukta **39.** Sırada yer almaktadır. TRC3 illerine baktığımızda ise; sabit yatırım miktarında **37.** Sırada yer alan **Batman** ili nüfusa göre yoğunlukta **29.** Sırada yer almaktadır. Sabit yatırım miktarında 55. Sırada yer alan **Siirt** ili nüfusa göre yoğunlukta **49.** Sırada yer almaktadır. Sabit yatırım miktarında **43.** Sırada yer alan **Mardin** ili nüfusa göre yoğunlukta **55.** Sırada yer almaktadır. Sabit yatırım miktarında 78. Sırada yer alan **Şırnak** ili nüfusa göre yoğunlukta **81.** Sırada yer almaktadır.

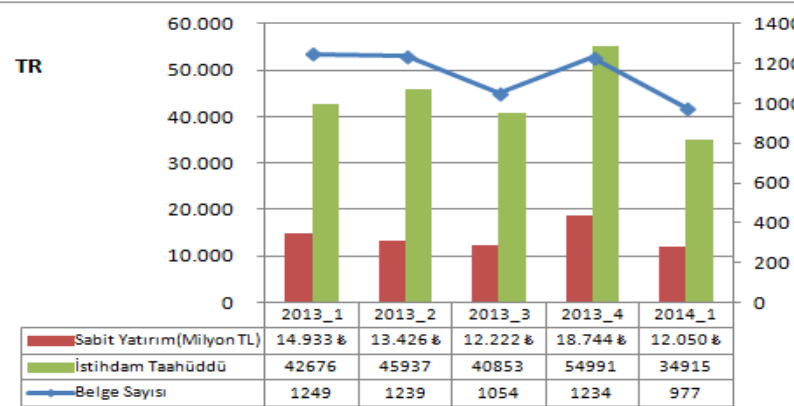
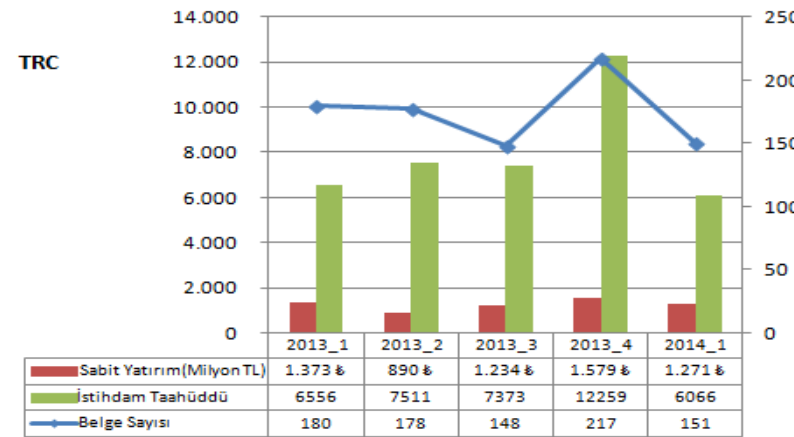
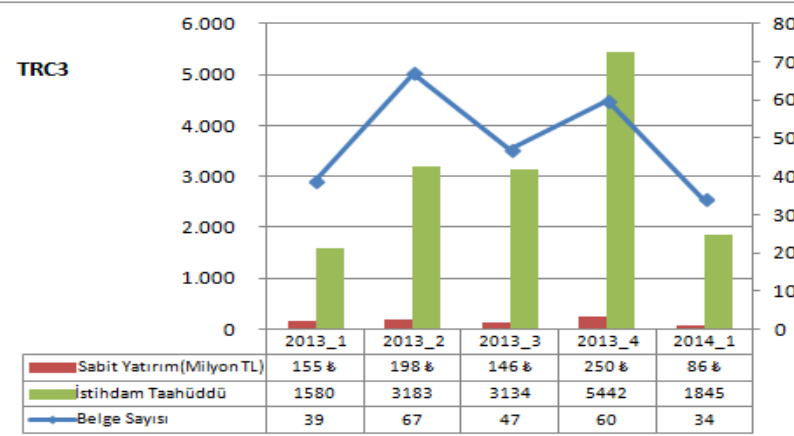
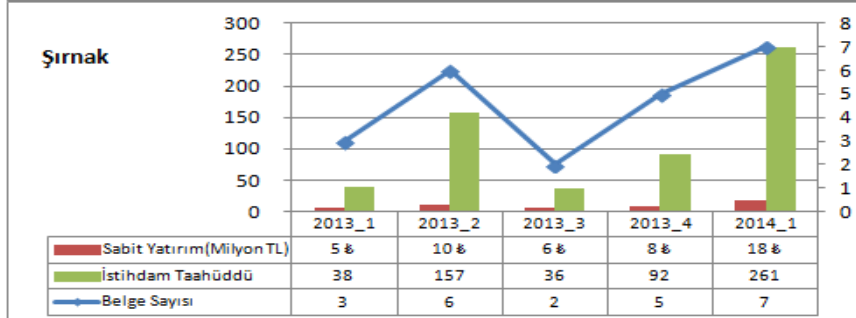
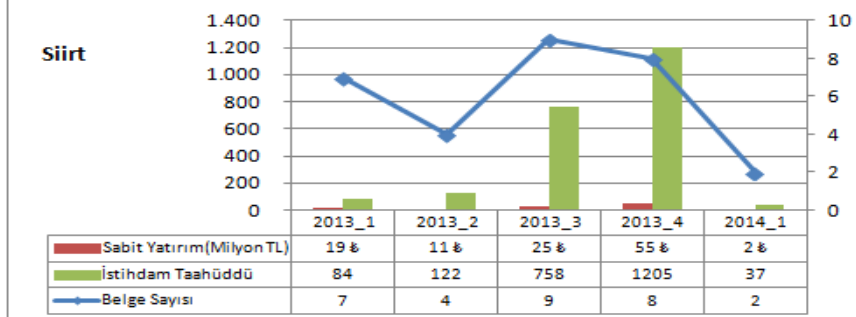
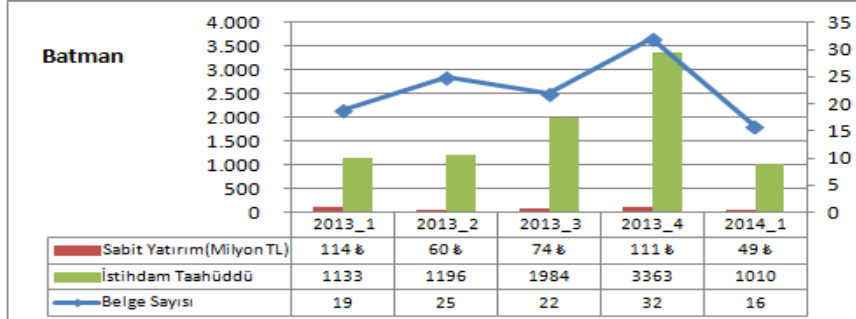
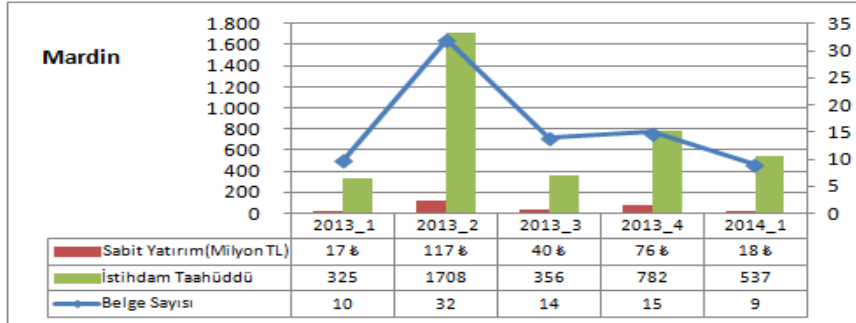
## 2013 Yılı İstihdam Taahüdü ve 20-70 Yaş Arası Toplam Nüfusa Göre Oranı



Kaynak: Ekonomi Bakanlığı

2013 yılı toplam istihdam taahüdü'nün 20-70 yaş aralığındaki toplam il nüfuslarına göre değerlendirildiğinde; Türkiye genelinde **Batman** ili birinci sırada yer almaktadır. **Batman** ilini **Çankırı** ve **Yalova** izlemektedir. 6. Bölgede yer alan **Şanlıurfa**, toplam istihdam taahüdü miktarında **3.** Sırada bulunurken, nüfusa göre yoğunlukta da **7.** Sırada yer almaktadır. Toplam istihdam taahüdü miktarında **12.** Sırada yer alan **Diyarbakır** ili, nüfusa göre yoğunlukta **31.** Sırada yer almaktadır. TRC3 illerine baktığımızda ise; toplam istihdam taahüdü miktarında **5.** Sırada yer alan **Batman** ili çalışma yaşındaki nüfusa göre yoğunlukta **1. Sırada** yer almaktadır. Toplam istihdam taahüdü miktarında **27. Sırada** yer alan **Siirt** ili çalışma yaşındaki nüfusa göre yoğunlukta **4. Sırada** yer almaktadır. Toplam istihdam taahüdü miktarında **16. Sırada** yer alan **Mardin** ili çalışma yaşındaki nüfusa göre yoğunlukta **10. Sırada** yer almaktadır. Toplam istihdam taahüdü miktarında **69. Sırada** yer alan **Şırnak** ili çalışma yaşındaki nüfusa göre yoğunlukta **71. Sırada** yer almaktadır.

## 2013 ve 2014 Yılları Dönemler İtibarıyla Yatırım Teşvik Belgesi Yatırım Bilgileri (Enerji Yatırımları Hariç)



2013 yılı son çeyreği ile 2014 yılı birinci çeyrek dönemini karşılaştırdığımızda;

**Türkiye geneli**

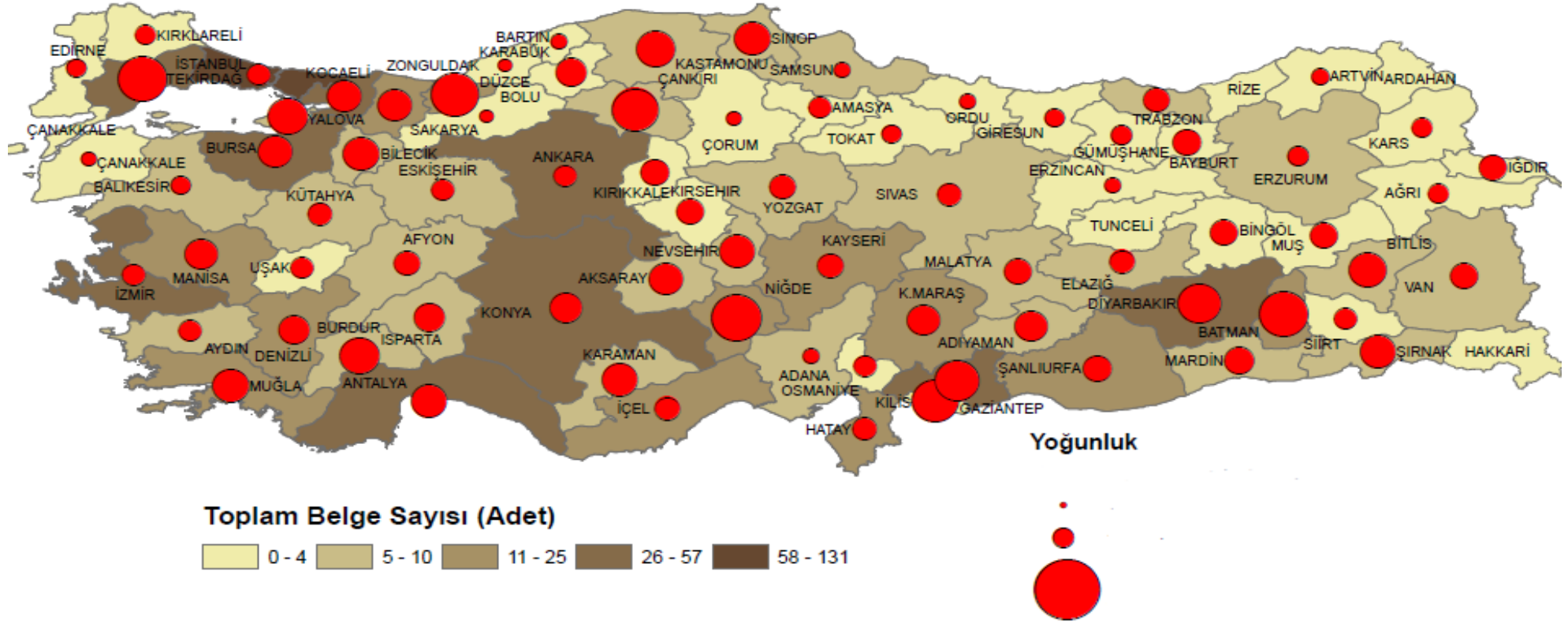
2014 yılı birinci çeyrekte alınan belge sayısında %21'lik , sabit yatırım miktarında %36'lık ve istihdamda %37'lik bir azalma olduğu görülmektedir.

**TRC Bölgesine** bakıldığında; 2014 yılı birinci çeyrekte alınan belge sayısında %30'luk , sabit yatırım miktarında %20'lik ve istihdamda %51'lik bir azalma olduğu görülmektedir.

**TRC 3 Bölgesine** bakıldığında; 2014 yılı birinci çeyrekte alınan belge sayısında %43'lük , sabit yatırım miktarında %66'lık ve istihdamda %66'lık bir azalma olduğu görülmektedir.

## Analiz: 2014 Yıllı Birinci Dönem İtibarıyla Yatırım Teşvik Belgeli Yatırım Bilgileri (Enerji Yatırımları Hariç)

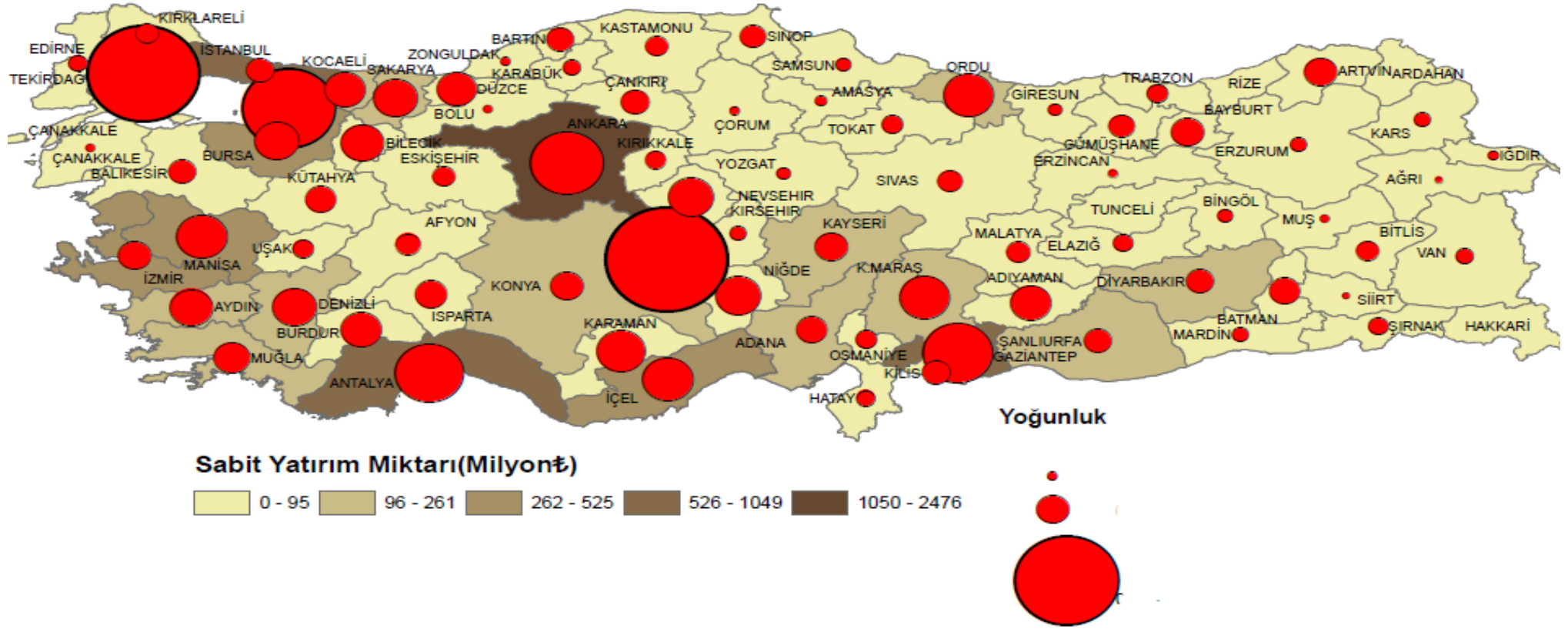
### 2014 Yılı 1. Çeyrek Dönemi Toplam Belge Sayısı ve 20 Yaş Üstü Toplam Nüfusa Göre Oranı



**Kaynak:** Ekonomi Bakanlığı

2014 yılı birinci çeyrekte alınan yatırım belge sayısının 20 yaş üstü toplam il nüfuslarına göre değerlendirildiğinde; Türkiye genelinde **Niğde** ili birinci sırada yer almaktadır. **Niğde** ilini **Batman** ve **Tekirdağ** izlemektedir. 6. Bölgede yer alan **Şanlıurfa** alınan toplam yatırım belge sayısında **14. Sırada** bulunurken, nüfusa göre yoğunlukta **32. Sırada** yer almaktadır. Toplam alınan yatırım belge sayısında **6. Sırada** yer alan **Diyarbakır** ili, nüfusa göre yoğunlukta **8. Sırada** yer almaktadır. TRC3 illerine baktığımızda ise; toplam belge sayısında **17. Sırada** yer alan **Batman** ili nüfusa göre yoğunlukta **2. Sırada** yer almaktadır. Belge sayısında **29. Sırada** yer alan **Mardin** ili nüfusa göre yoğunlukta **31. Sırada** yer almaktadır. Belge sayısında **38. Sırada** yer alan **Şırnak** ili nüfusa göre yoğunlukta **17. Sırada** yer almaktadır. Belge sayısında **70. Sırada** yer alan **Siirt** ili nüfusa göre yoğunlukta **54. Sırada** yer almaktadır.

## 2014 Yılı 1. Çeyrek Dönemi Toplam Sabit Yatırım Miktarının Toplam Nüfusa Göre Oranı

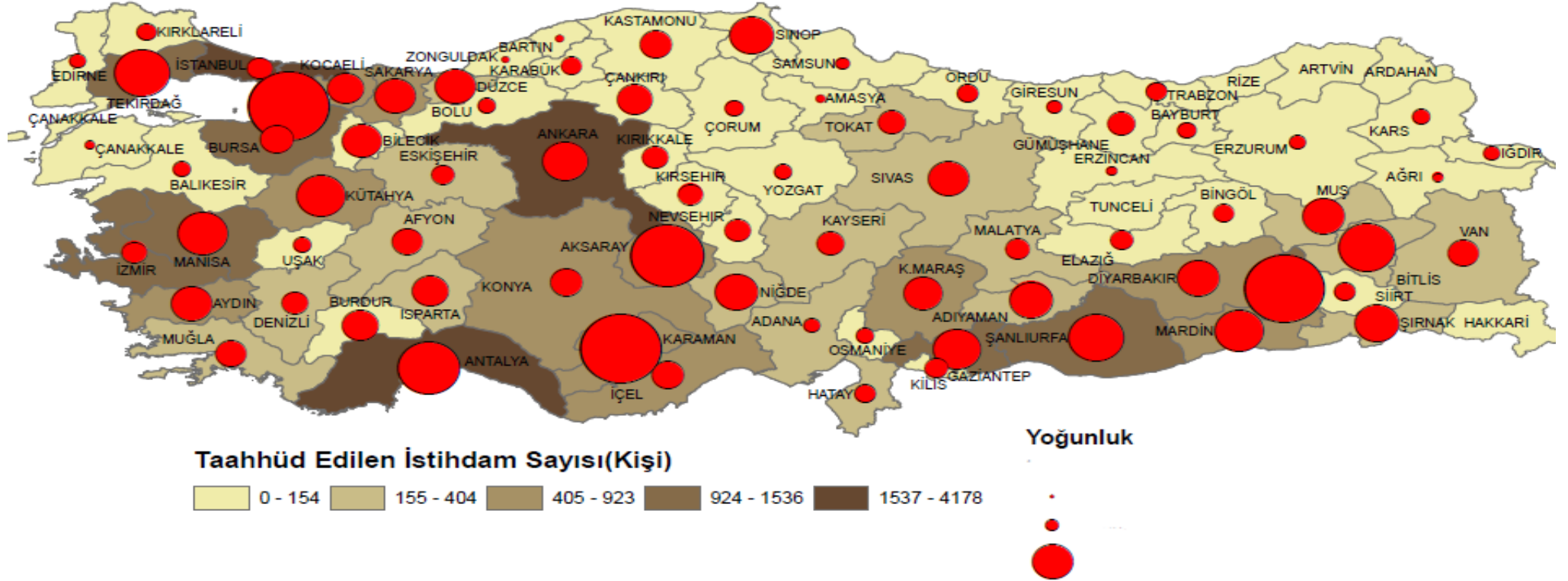


**Kaynak:** Ekonomi Bakanlığı

2014 yılı birinci çeyrekte yapılan toplam sabit yatırım miktarının toplam il nüfuslarına göre değerlendirildiğinde; Türkiye genelinde **Aksaray** ili birinci sırada yer almaktadır. **Aksaray** ilini **Tekirdağ** ve **Yalova** izlemektedir. 6. Bölgede yer alan **Şanlıurfa**, yapılan toplam sabit yatırım miktarında **21.** Sırada bulunurken, nüfusa göre yoğunlukta **36.** Sırada yer almaktadır. Toplam sabit yatırım miktarında **22. Sırada** yer alan **Diyarbakır** ili, nüfusa göre yoğunlukta **38. Sırada** yer almaktadır. TRC3 illerine baktığımızda ise; sabit yatırım miktarında **49. Sırada** yer alan **Mardin** ili nüfusa göre yoğunlukta **63. Sırada** yer almaktadır. Sabit yatırım miktarında **31. Sırada** yer alan **Batman** ili nüfusa göre yoğunlukta **32. Sırada** yer almaktadır. Sabit yatırım miktarında **51. Sırada** yer alan **Şırnak** ili nüfusa göre yoğunlukta **54. Sırada** yer almaktadır. Sabit yatırım miktarında **77. Sırada** yer alan **Siirt** ili nüfusa göre yoğunlukta **76. Sırada** yer almaktadır.



## 2014 Yılı 1. Çeyrek Dönemi Toplam Taahhüd Edilen İstihdam Miktarının 20-70 arası Toplam Nüfusa Göre Oranı



**Kaynak:** Ekonomi Bakanlığı

2014 yılı birinci çeyrekte toplam istihdam taahhüdünün 20-70 yaş aralığındaki toplam il nüfuslarına göre değerlendirildiğinde; Türkiye genelinde **Karaman** ili birinci sırada yer almaktadır. **Karaman** ilini **Yalova** ve **Batman** izlemektedir. 6. Bölgede yer alan **Şanlıurfa**, toplam istihdam taahhüdü miktarında **4.** Sırada bulunurken, nüfusa göre yoğunlukta da **8.** Sırada yer almaktadır. Toplam istihdam taahhüdü miktarında **11.** Sırada yer alan **Diyarbakır** ili, nüfusa göre yoğunlukta **19.** Sırada yer almaktadır. TRC3 illerine baktığımızda ise; toplam istihdam taahhüdü miktarında **10.** Sırada yer alan **Batman** ili çalışma yaşındaki nüfusa göre yoğunlukta **3.** Sırada yer almaktadır. Toplam istihdam taahhüdü miktarında **22.** Sırada yer alan **Mardin** ili çalışma yaşındaki nüfusa göre yoğunlukta **11.** Sırada yer almaktadır. Toplam istihdam taahhüdü miktarında **30.** Sırada yer alan **Şırnak** ili çalışma yaşındaki nüfusa göre yoğunlukta **14.** Sırada yer almaktadır. Toplam istihdam taahhüdü miktarında **65.** Sırada yer alan **Siirt** ili çalışma yaşındaki nüfusa göre yoğunlukta **54.** Sırada yer almaktadır.

## KURULAN-KAPANAN İŞLETME SAYILARI

2011-2012 Yılları Kurulan ve Kapanan İşletme (Şirketler, Kooperatifler ve Gerçek Kişi Ticari İşletmeler) İstatistiklerinin Karşılaştırılması

İl/Bölge Adı	2012 OCAK-ARALIK (ONİKİ AYLIK)			2013 OCAK-ARALIK (ONİKİ AYLIK)			Değişim %	
	Kurulan	Kapanan	Kurulan/Kapanan	Kurulan	Kapanan	Kurulan/Kapanan	Kurulan	Kapanan
ADİYAMAN	237	128	1,85	321	144	2,23	26,2	11,1
GAZİANTEP	1764	521	3,39	2063	552	3,74	14,5	5,6
KİLİS	94	76	1,24	86	93	0,92	-9,3	18,3
DİYARBAKIR	824	379	2,17	946	277	3,42	12,9	-36,8
Ş.URFA	1160	599	1,94	1229	458	2,68	5,6	-30,8
MARDİN	548	110	4,98	476	120	3,97	-15,1	8,3
BATMAN	338	145	2,33	369	81	4,56	8,4	-79,0
ŞİRNAK	187	42	4,45	186	24	7,75	-0,5	-75,0
SİİRT	87	39	2,23	140	41	3,41	37,9	4,9
TRC3	1160	336	3,45	1171	266	4,40	0,9	-26,3
TRC	5239	2039	2,57	5816	1790	3,25	9,9	-13,9
TR	107219	71006	1,51	108930	101838	1,07	1,6	30,3

Bölgemizde, 2013 yılında toplam 1.171 işletme kurulmuş, 266 işletme kapanmıştır. Kurulan işletme sayısında bir önceki yılın toplamına göre %1 artış gözlenirken, kapanan işletme sayısında %26 oranında düşüş meydana gelmiştir.

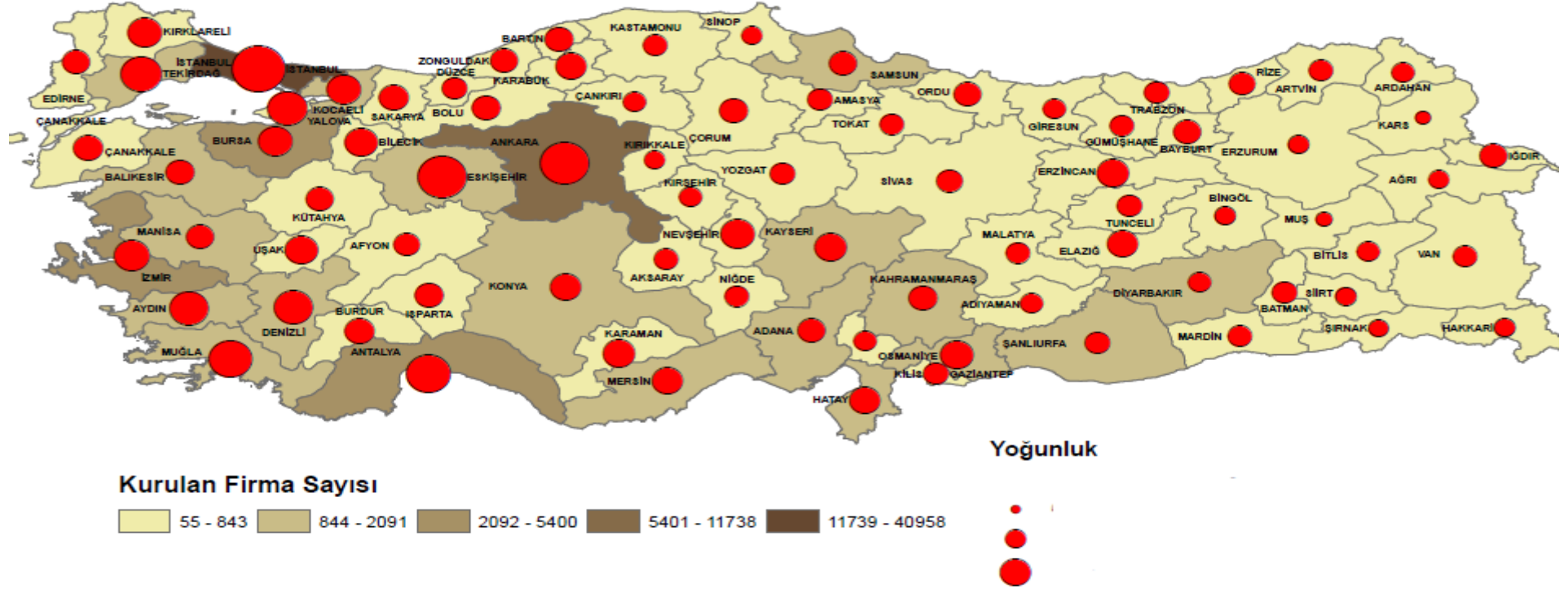
2013 ve 2014 Yılları Kurulan ve Kapanan İşletme (Şirketler, Kooperatifler ve Gerçek Kişi Ticari İşletmeler) İstatistiklerinin Karşılaştırılması

İl/Bölge Adı	2013 OCAK-MART (ÜÇ AYLIK)			2014 OCAK-MART (ÜÇ AYLIK)			Değişim %	
	Kurulan	Kapanan	Kurulan/Kapanan	Kurulan	Kapanan	Kurulan/Kapanan	Kurulan	Kapanan
ADİYAMAN	80	34	2,35	144	34	4,24	44,4	0,0
GAZİANTEP	533	164	3,25	824	150	5,49	35,3	-9,3
KİLİS	21	11	1,91	48	14	3,43	56,3	21,4
DİYARBAKIR	252	98	2,57	209	107	1,95	-20,6	8,4
Ş.URFA	338	101	3,35	477	78	6,12	29,1	-29,5
MARDİN	118	43	2,74	240	27	8,89	50,8	-59,3
BATMAN	98	34	2,88	130	23	5,65	24,6	-47,8
ŞİRNAK	34	7	4,86	83	9	9,22	59,0	22,2
SİİRT	38	12	3,17	74	12	6,17	48,6	0,0
TRC3	288	96	3,00	527	71	7,42	45,4	-35,2
TRC	1512	504	3,00	2229	454	4,91	32,2	-11,0
TR	30099	17260	1,74	47612	16253	2,93	36,8	-6,2

Bölgemizde, 2014 yılının ilk çeyreğinde toplam 527 işletme kurulmuş, 71 işletme kapanmıştır. Kurulan işletme sayısında bir önceki yılın ilk çeyreğine göre %45 oranında bir artış gözlenirken, kapanan işletme sayısında %35 oranında düşüş meydana gelmiştir.

**Analiz:** 2013 Yılı Kurulan ve Kapanan İşletme (Şirketler, Kooperatifler ve Gerçek Kişi Ticari İşletmeler) İstatistiklerinin Karşılaştırılması

### 2013 Yılı Kurulan Firma Sayısı ve Toplam Nüfusa Göre Yoğunluk Oranı

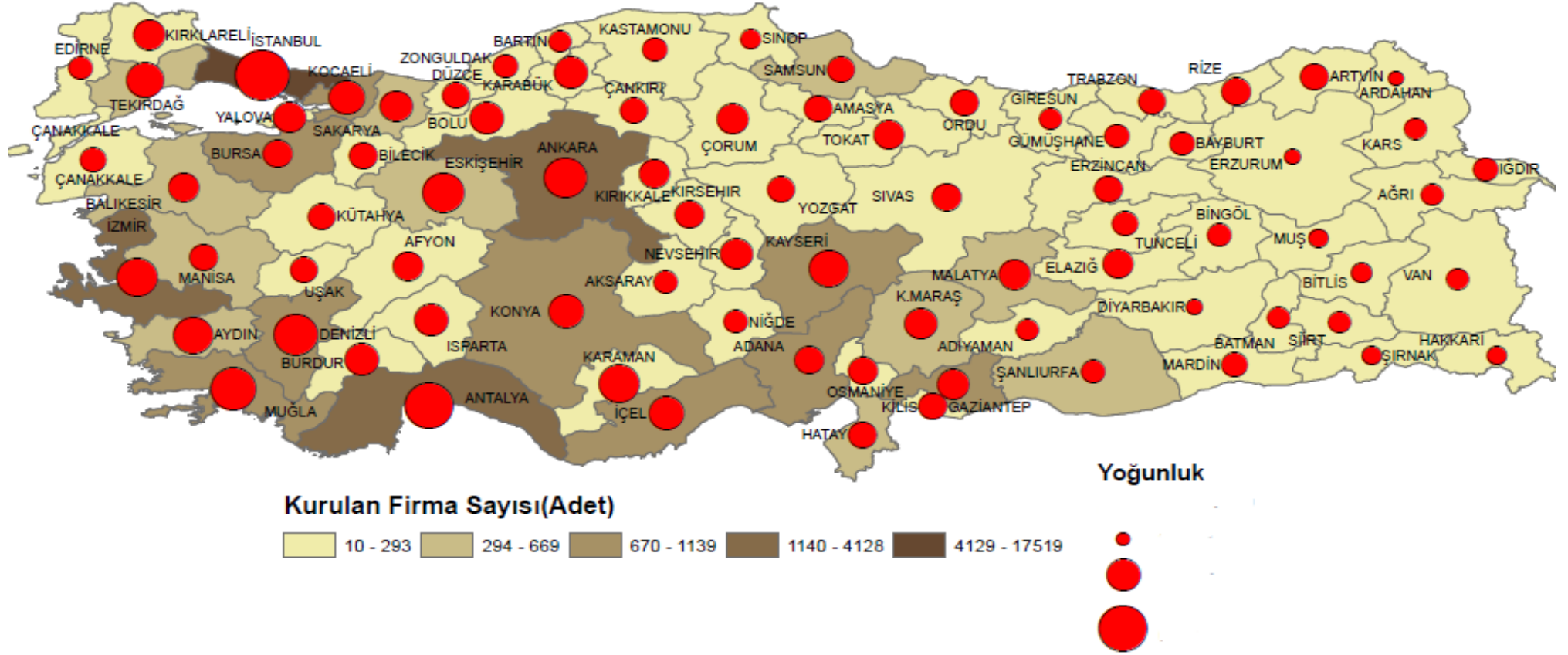


**Kaynak:** TOBB

2013 yılı kurulan toplam firma sayısının toplam il nüfuslarına göre değerlendirildiğinde; Türkiye genelinde **İstanbul** ili birinci sırada yer almaktadır. **İstanbul** ilini **Eskişehir** ve **Ankara** izlemektedir. TRC3 illerine baktığımızda ise; yeni kurulan firma sayısında **40. Sırada** yer alan **Batman** ili nüfusa göre yoğunlukta **48. Sırada** yer almaktadır. Yeni kurulan firma sayısında **31. Sırada** yer alan **Mardin** ili nüfusa göre yoğunlukta **59. Sırada** yer almaktadır. Yeni kurulan firma sayısında **67. Sırada** yer alan **Siirt** ili nüfusa göre yoğunlukta **75. Sırada** yer almaktadır. Yeni kurulan firma sayısında **63. Sırada** yer alan **Şırnak** ili nüfusa göre yoğunlukta **79. Sırada** yer almaktadır. **Nüfusa göre yoğunluk analizinde TRC3 Bölgesinin bütün illeri negatif bir şekilde etkilenmiştir.**



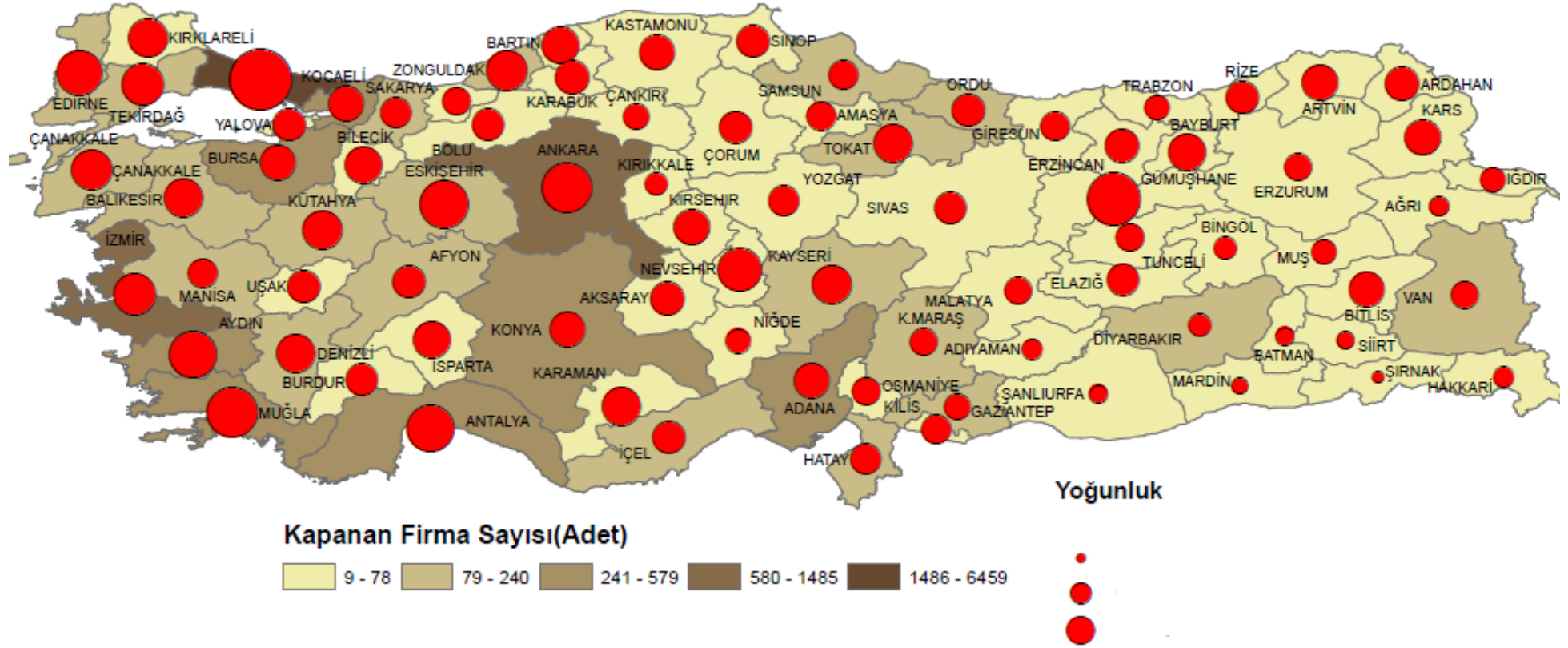
## 2014 Yılı 1. Çeyrek Dönemi Toplam Kurulan Firma Sayısı ve Toplam Nüfusa Göre yoğunluğu



Kaynak: TOBB

2014 yılı birinci çeyrekte kurulan toplam firma sayısının toplam il nüfuslarına göre değerlendirildiğinde; Türkiye genelinde **İstanbul** ili birinci sırada yer almaktadır. **İstanbul** ilini **Antalya** ve **Muğla** izlemektedir. TRC3 illerine baktığımızda ise; yeni kurulan firma sayısında **47. Sırada** yer alan **Batman** ili nüfusa göre yoğunlukta **69. Sırada** yer almaktadır. Yeni kurulan firma sayısında **31. Sırada** yer alan **Mardin** ili nüfusa göre yoğunlukta **54. Sırada** yer almaktadır. Yeni kurulan firma sayısında **66. Sırada** yer alan **Siirt** ili nüfusa göre yoğunlukta **70. Sırada** yer almaktadır. Yeni kurulan firma sayısında **63. Sırada** yer alan **Şırnak** ili nüfusa göre yoğunlukta **76. Sırada** yer almaktadır. **Nüfusa göre yoğunluk analizinde TRC3 Bölgesinin bütün illeri negatif bir şekilde etkilenmiştir.**

## 2014 Yılı 1. Çeyrek Dönemi Toplam Kapanan Firma Sayısı ve Toplam Nüfusa Göre yoğunluğu



Kaynak: TOBB

2014 yılı birinci çeyrekte kapanan toplam firma sayısının toplam il nüfuslarına göre değerlendirildiğinde; Türkiye genelinde **İstanbul** ili en fazla kapanan firma sayısı ile birinci sırada yer almaktadır. **İstanbul** ilini **Erzincan** ve **Muğla** izlemektedir. TRC3 illerine baktığımızda ise; kapanan firma sayısında **81. Sırada** yer alan **Şırnak** ili nüfusa göre yoğunlukta **81. Sırada** yer almaktadır. Kapanan firma sayısında **79. Sırada** yer alan **Siirt** ili nüfusa göre yoğunlukta da **79. Sırada** yer almaktadır. Kapanan firma sayısında **69. Sırada** yer alan **Batman** ili nüfusa göre yoğunlukta **78. Sırada** yer almaktadır. Kapanan firma sayısında **65. Sırada** yer alan **Mardin** ili nüfusa göre yoğunlukta **80. Sırada** yer almaktadır. Nüfusa göre yoğunluk analizinde son sıralarda yer almak, iller için olumlu bir anlam taşımaktadır.

# SANAYİ KAPASİTE RAPORU VE ÇALIŞAN İSTATİSTİKLERİ

## 2012 Yılı Sanayi Kapasite Raporu ve Çalışan İstatistikleri

İl/Bölge Adı	Kapasite Rapor Sayısı	Mühendis	Teknisyen	Usta	İşçi	İdari	Diğer	Toplam
Adıyaman	228	131	223	751	6.648	380	11	8.144
Gaziantep	2.009	1.588	1.968	5.430	59.449	6.361	242	75.038
Kilis	68	41	39	97	608	114	4	903
Diyarbakır	440	328	427	1.294	9.465	1.276	0	12.790
Şanlıurfa	565	178	130	1.069	9.510	522	155	11.564
Mardin	226	155	82	361	3.583	390	12	4.583
Batman	152	124	131	676	3.441	508	0	4.880
Şırnak	70	65	176	243	1.009	227	3	1.723
Siirt	55	75	100	231	1.163	141	0	1.710
TRC3	503	419	489	1.511	9.196	1.266	15	12.896
TRC	3.813	2.685	3.276	10.152	94.876	9.919	427	121.335
TR	63.937	94.629	98.896	182.344	1.774.090	262.066	22.160	2.434.185

## 2013 Yılı Sanayi Kapasite Raporu ve Çalışan İstatistikleri

İl/Bölge Adı	Kapasite Rapor Sayısı	Mühendis	Teknisyen	Usta	İşçi	İdari	Toplam
MARDİN	230	151	80	361	4.230	422	5.474
BATMAN	194	128	126	837	4.681	599	6.565
Siirt	58	77	101	241	1.168	137	1.782
ŞIRNAK	71	57	159	255	1.002	217	1.761
GAZİANTEP	2.146	1.692	2.158	5942	66.950	7.165	86.053
DİYARBAKIR	446	315	421	1294	7.329	1.289	11.094
ŞANLIURFA	589	159	114	1232	10.744	532	13.370
ADİYAMAN	235	130	223	815	7.470	406	9.279
KİLİS	65	41	50	151	759	112	1.178
TRC3	553	413	466	1.694	11.081	1.375	15.582
TRC	4.034	2.750	3.432	11.128	104.333	10.879	136.556
TR	68.443	100.715	106.689	194.631	1.944.821	289.542	2.704.841

2012 yılı TOBB verilerine göre Bölgedeki kapasite rapor sayısı 503 ve toplam çalışan sayısı 12.896'dır.

Bölgedeki çalışanların büyük bir kısmını işçi grubu oluşturmaktadır (yaklaşık %71).

2013 yılı TOBB verilerine göre Bölgedeki kapasite rapor sayısı 553 ve toplam çalışan sayısı 15.582'dir. 2013 yılını 2012 yılının verileri ile karşılaştırdığımızda; 2013 yılında toplam çalışan sayısında %21'lik bir artış olmuştur. Bölgedeki çalışanların büyük bir kısmını işçi grubu oluşturmaktadır (yaklaşık %71).

2013 yılı sonu itibari ile geçerliliği devam eden Kapasite Raporları İstatistiklerine göre En Çok Kodlanan 5 Ürün (TR için 10 Ürün)

İl	Sıra	Açıklama	Kapasite Raporu Sayısı	Bölge	Sıra	Açıklama	Kapasite Raporu Sayısı
TRC31 (Mardin)	1	Kepek, kavuz ve diğer artıklar (buğdayın kalburdan geçirilmesi, öğütülmesi veya diğer işlemleri sonucunda kalan)	35	TRC3	1	Kepek, kavuz ve diğer artıklar (buğdayın kalburdan geçirilmesi, öğütülmesi veya diğer işlemleri sonucunda kalan)	35
	2	Ekmeklik ve kaplıca (kızıl) buğday unu	16		2	Sözleşme esasına dayalı diğer yiyecek hizmetleri (Yemek fabrikaları ve toplu yemek mutfakları)	30
	3	Dövülmüş kabuksuz yulaf, mısır, pirinç, çavdar, arpa ve diğer tahıllar ve kaba unlan (irmik dahil) (buğday hariç)	13		3	Hazır beton	27
	4	Hazır beton	13		4	Ekmeklik ve kaplıca (kızıl) buğday unu	16
	5	Pamuk tohumu yağı üretiminden arta kalan küspe ve katı atıklar	12		5	Dövülmüş kabuksuz yulaf, mısır, pirinç, çavdar, arpa ve diğer tahıllar ve kaba unlan (irmik dahil) (buğday hariç)	13
TRC32 (Batman)	1	Sözleşme esasına dayalı diğer yiyecek hizmetleri (Yemek fabrikaları ve toplu yemek mutfakları)	20	TRC	1	Pamuk tohumu yağı üretiminden arta kalan küspe ve katı atıklar	253
	2	Erkekler veya erkek çocukları için pantolon ve binici/külot pantolonu (kısa pantolon dahil), suni veya sentetik elyaftan yapılmış (örgü (triko) veya tığ işi (kroşe) olanlar ile endüstriyel veya mesleki kıyafetler hariç)	12		2	Pamuk (kardelenmiş veya taranmış)	221
	3	Tişört, fanila, atlet vs. giyim eşyası; pamuktan (örgü (triko) veya tığ işi (kroşe))	11		3	Makine halıları (dügümlü olanlar)	175
	4	İnşaat tuğlaları, ateşe dayanıklı (refrakter) olmayan kilden (silisli fosil unlarından veya silisli topraklardan olanlar hariç)	8		4	Sözleşme esasına dayalı diğer yiyecek hizmetleri (Yemek fabrikaları ve toplu yemek mutfakları)	117
	5	Erkek/erkek çocuk için gömlek; pamuktan (örgü (triko) veya tığ işi (kroşe) olanlar hariç)	8		5	B.y.s. işlenmiş veya saklanmış sert kabuklu meyveler (ceviz, leblebi, sert kabuklu tropikal meyveler vb.) ile diğer tohumlar ve kanşımaları (sirke veya asetik asitle hazırlananlar, dondurulmuş olanlar, püre ve ezme, şekerle korunmuş olanlar hariç)	117
TRC33 (Şırnak)	1	Hazır beton	8	TR	1	Ekmek - normal	1693
	2	Mıdır	7		2	Tişört, fanila, atlet vs. giyim eşyası; pamuktan (örgü (triko) veya tığ işi (kroşe))	1596
	3	Sözleşme esasına dayalı diğer yiyecek hizmetleri (Yemek fabrikaları ve toplu yemek mutfakları)	6		3	Sözleşme esasına dayalı diğer yiyecek hizmetleri (Yemek fabrikaları ve toplu yemek mutfakları)	1593
	4	Bitüm ve asfalt, doğal; asfaltlar ve asfaltlı kayalar (asfalt - tuvenan)	6		4	Hazır beton	1321
	5	Traverten, ekzosin, granit, porfir (somaki taşı), bazalt, kumtaşı ve diğer anıt taşlarının granül, mıdır ve tozları	3		5	Mıdır	1314
TRC34 (Siirt)	1	Hazır beton	6	TR	6	Gıda maddelerinin ambalajlanması ve dolumu	1276
	2	Çakıl taşları (beton agregaları, kara yolu yapımı veya demir yolu balastı ya da diğer balastlama işleri için kullanılanlar); yuvarlak çakıl ve çakmaktaşı	6		7	Diğer ahşap mobilyalar (yatak odası, yemek odası, oturma odası, mutfak, büro, tıbbi, cerrahi, dişçilik/veterinerlik mobilyaları ile hi-fi, videolar ve televizyonlar için özel tasarlanmış kasalar ve dolaplar hariç)	1202
	3	Mıdır	4		8	Kadınlar veya kız çocukları için bluz, gömlek ve gömlek bluzlar (örgü (triko) veya tığ işi (kroşe) hariç)	1018
	4	Sözleşme esasına dayalı diğer yiyecek hizmetleri (Yemek fabrikaları ve toplu yemek mutfakları)	4		9	Plastik ikincil hammaddeler	1005
	5	İnşaat kumları (killi kumlar gibi); kaolinli kumlar; feldispatlı kumlar (silis kumları, metal taşıyan kumlar hariç, vollastonit - tuvenan dahil)	4		10	Ahşap yatak odası mobilyaları (duvarlara gömme dolaplar için bağlantı parçaları, yatak destekleri, lambalar ve aydınlatma parçaları, ayaklı aynalar, koltuklar hariç)	956

Kaynak: TOBB

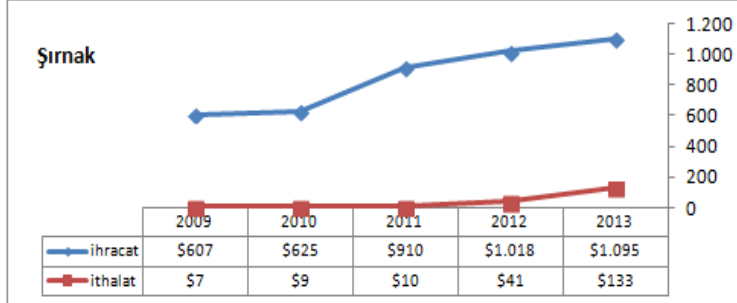
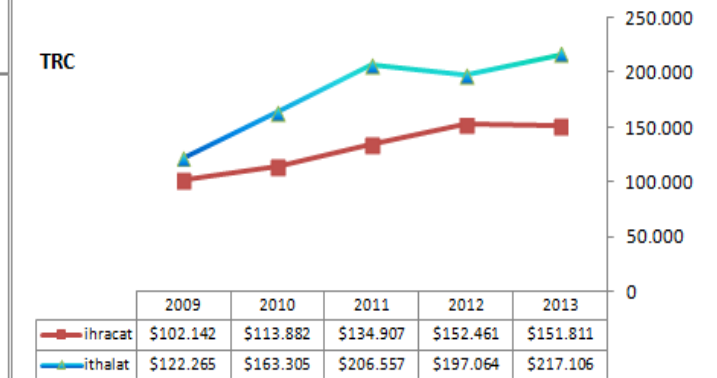
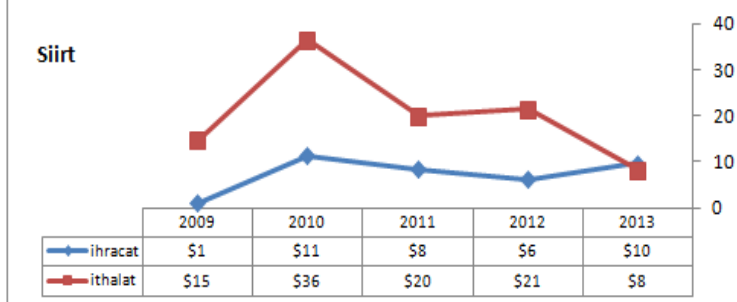
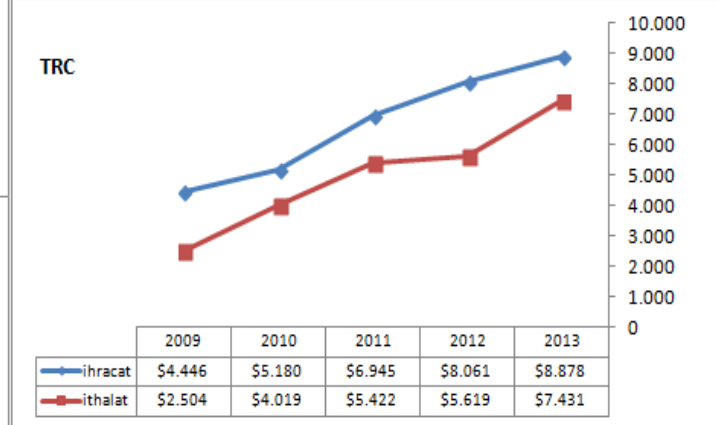
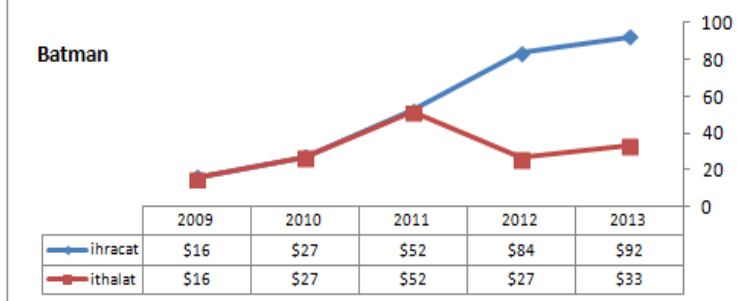
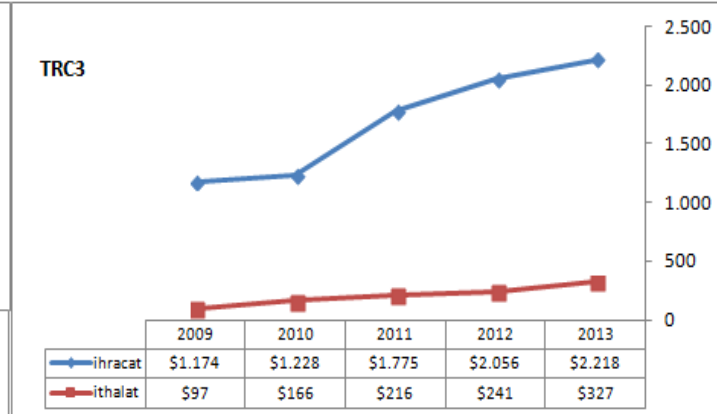
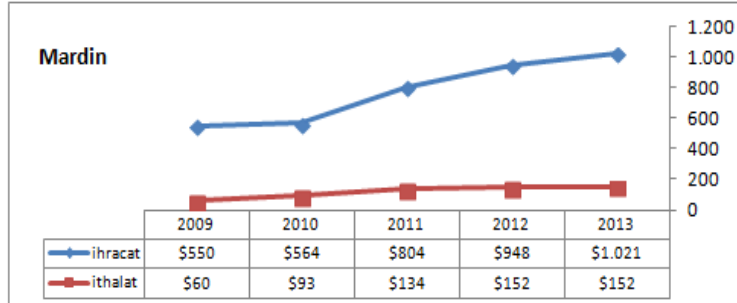


2013 yılı sonu itibari ile geçerliliği devam eden Kapasite Raporları İstatistiklerine göre En Çok Kodlanan 5 Faaliyet (TR için 10 Ürün)

İl	Sıra	Açıklama	Kapasite Raporu Sayısı	Bölge	Sıra	Açıklama	Kapasite Raporu Sayısı
TRC31 (Mardin)	1	Öğütülmüş hububat ve sebze ürünleri imalatı	56	TRC3	1	Öğütülmüş hububat ve sebze ürünleri imalatı	72
	2	Sıvı ve katı yağ imalatı	13		2	Diğer yiyecek hizmeti faaliyetleri	34
	3	Hazır beton imalatı	13		3	Çakıl ve kum ocaklarının faaliyetleri; kil ve kaolin çıkarımı	30
	4	Tekstil elyafının hazırlanması ve bükülmesi	12		4	Hazır beton imalatı	28
	5	Çiftlik hayvanları için hazır yem imalatı	12		5	Diğer dış giyim eşyaları imalatı	24
TRC32 (Batman)	1	Diğer dış giyim eşyaları imalatı	24	TRC	1	Tekstil elyafının hazırlanması ve bükülmesi	492
	2	Diğer yiyecek hizmeti faaliyetleri	23		2	Sıvı ve katı yağ imalatı	283
	3	İç giyim eşyası imalatı	18		3	Başka yerde sınıflandırılmamış meyve ve sebzelerin işlenmesi ve saklanması	234
	4	Öğütülmüş hububat ve sebze ürünleri imalatı	12		4	Öğütülmüş hububat ve sebze ürünleri imalatı	233
	5	Çakıl ve kum ocaklarının faaliyetleri; kil ve kaolin çıkarımı	11		5	Halı ve kilim imalatı	193
TRC33 (Şırnak)	1	Çakıl ve kum ocaklarının faaliyetleri; kil ve kaolin çıkarımı	10	TR	1	İç giyim eşyası imalatı	2414
	2	Hazır beton imalatı	9		2	Diğer dış giyim eşyaları imalatı	1927
	3	Başka yerde sınıflandırılmamış diğer madencilik ve taş ocaklığı	6		3	Başka yerde sınıflandırılmamış meyve ve sebzelerin işlenmesi ve saklanması	1598
	4	Diğer yiyecek hizmeti faaliyetleri	6		4	Sıvı ve katı yağ imalatı	1285
	5	Öğütülmüş hububat ve sebze ürünleri imalatı	4		5	Çakıl ve kum ocaklarının faaliyetleri; kil ve kaolin çıkarımı	1271
TRC34 (Siirt)	1	Çakıl ve kum ocaklarının faaliyetleri; kil ve kaolin çıkarımı	9		6	Diğer giyim eşyalarının ve giysi aksesuarlarının imalatı	1216
	2	Hazır beton imalatı	6		7	Dokuma	1188
	3	Diğer yiyecek hizmeti faaliyetleri	5		8	Diğer plastik ürünlerin imalatı	1128
	4	Süthane işletmeciliği ve peynir imalatı	4		9	Tekstil elyafının hazırlanması ve bükülmesi	1014
	5	Başka yerde sınıflandırılmamış meyve ve sebzelerin işlenmesi ve saklanması	4		10	Örgü (triko) veya tığ işi (kroşe) kumaşların imalatı	950

# DIŞ TİCARET İSTATİSTİKLERİ

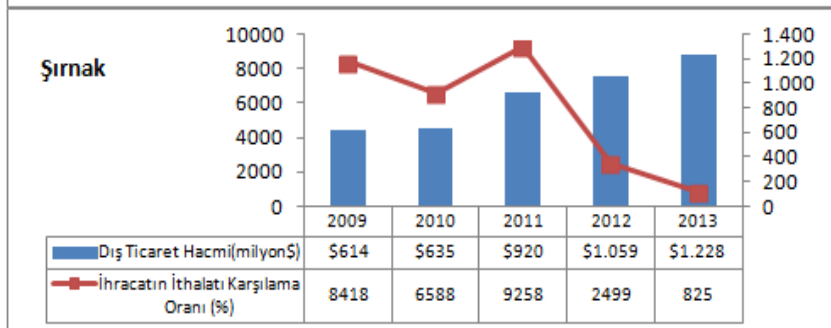
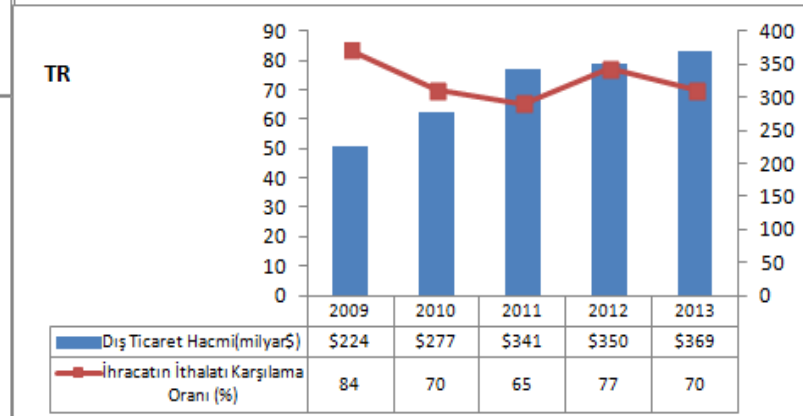
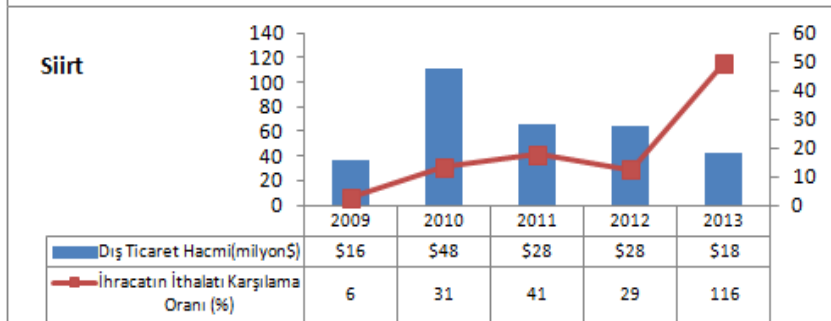
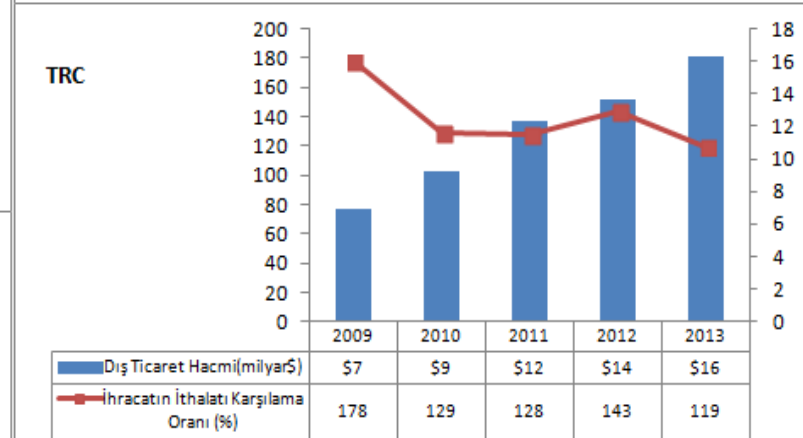
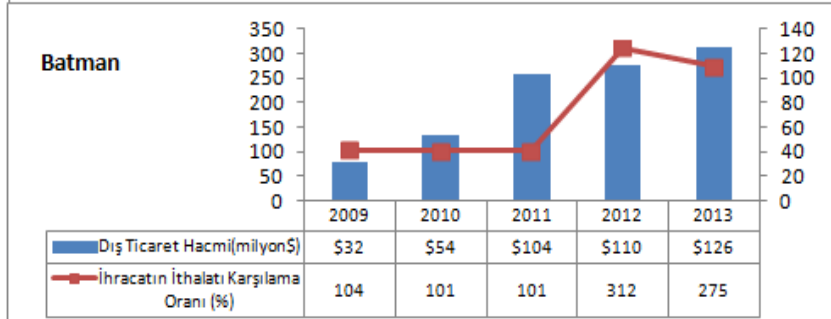
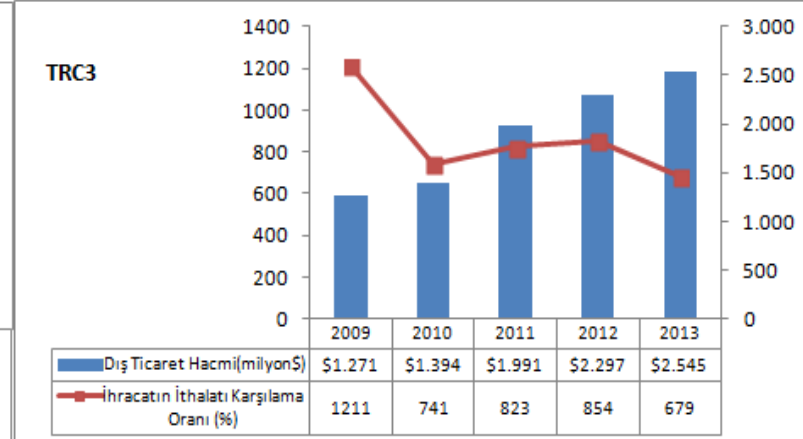
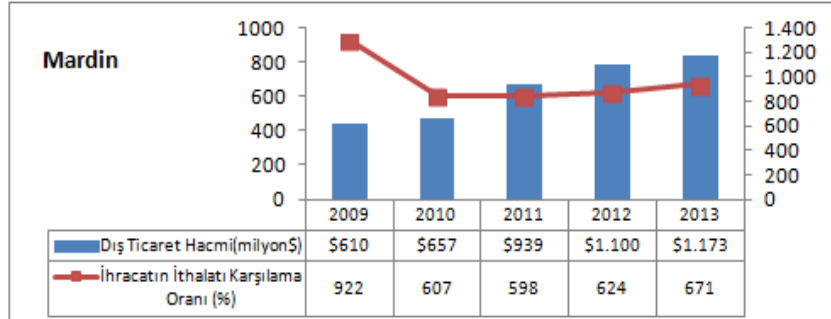
Yıllar İtibariyle Dış Ticaret Performansı: İhracat ve İthalat Değerleri (Milyon \$)



Bölgenin son 5 yıl içerisindeki dış ticaret performansı incelendiğinde, ihracat değerlerinin sürekli artış eğiliminde olduğu görülmektedir. Bölgedeki ihracatın büyük bir kısmı sınır kapısının bulunması sebebiyle, Şırnak ilinden yapılmaktadır. Fakat Mardin ili son yıllardaki ihracat artışı ile Şırnak iline yaklaşmış bulunmaktadır.

**Türkiye genelinde toplam ithalat miktarı, toplam ihracat miktarından yüksek bir durumda iken, TRC3 Bölgesinde tam tersi bir durum görülmektedir. TRC3 Bölgesinde bütün dönemlerde toplam yapılan toplam ihracat miktarı, toplam ithalat miktarından çok fazladır. 2013 yılında yapılan toplam ihracat, ithalatın yaklaşık 7 katı olmuştur.**

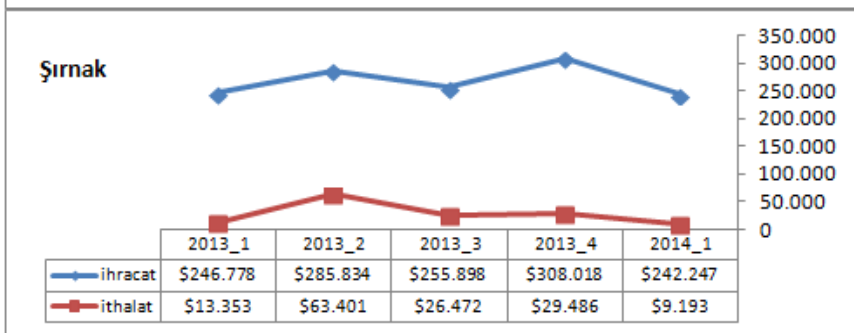
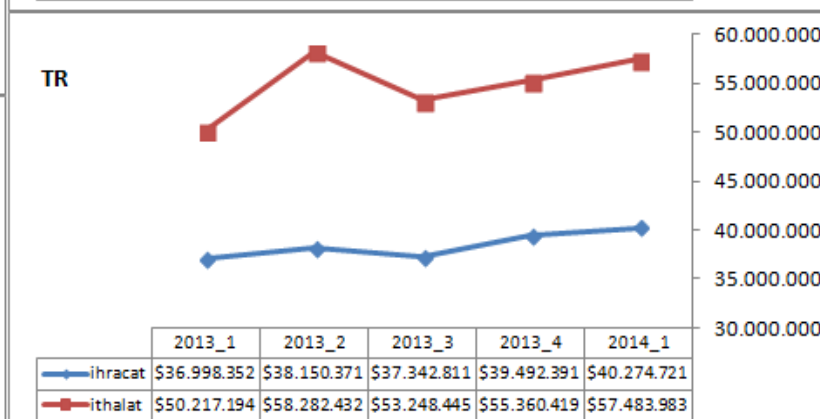
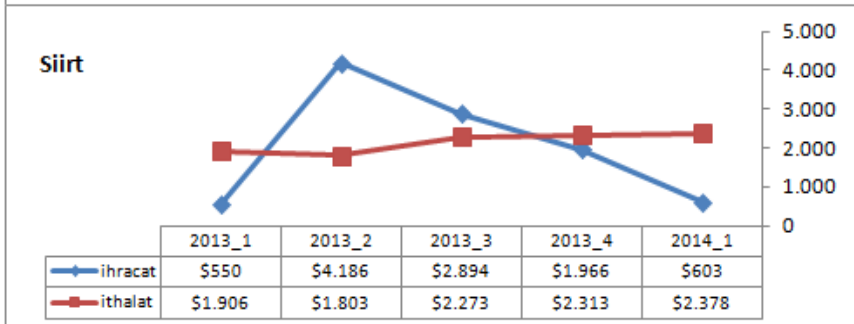
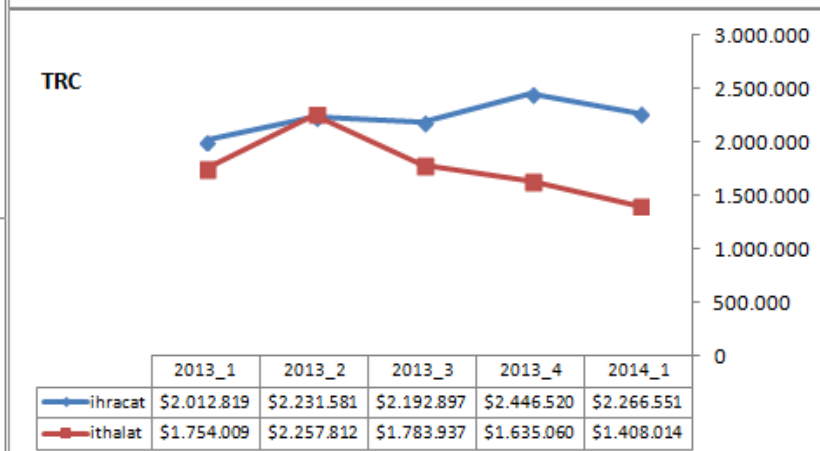
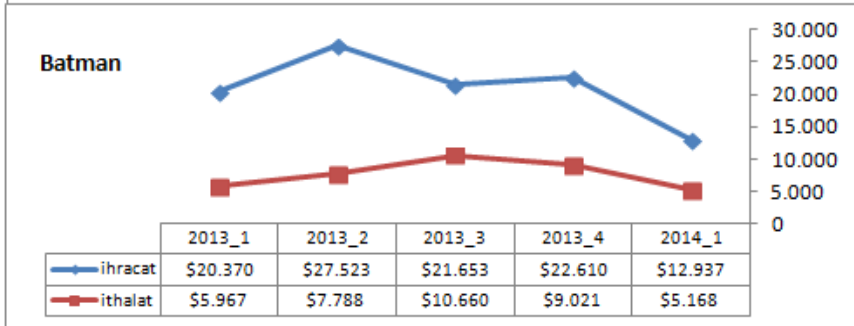
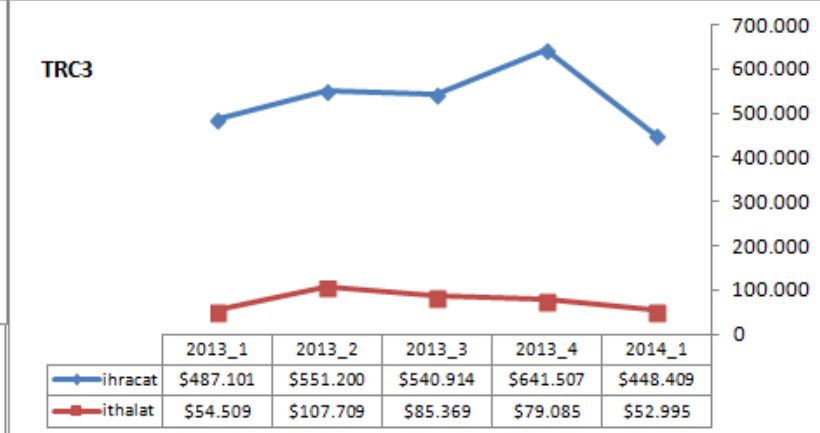
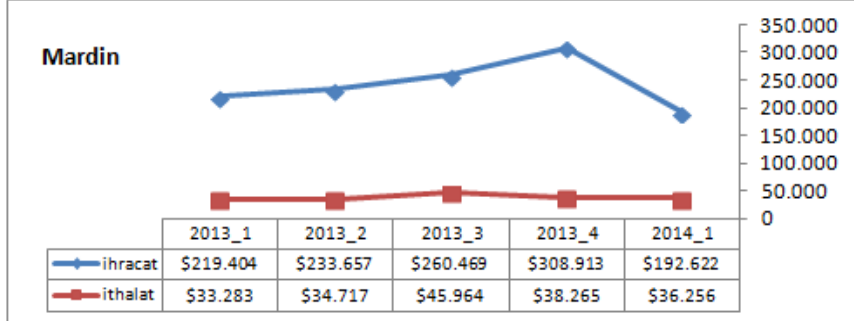
Yıllar İtibariyle Dış Ticaret Performansı: Dış Ticaret Hacmi (Milyon \$) ve İhracatın İthalatı Karşılama Oranı (%)



Bölgenin ihracat değerinin yüksek ve sürekli artış göstermesi sebebiyle, dış ticaret hacmi sürekli artmaktadır.

Bölgenin 2013 yılı dış ticaret hacmi 2,55 milyar dolar olarak gerçekleşmiştir. İhracatın ithalatı karşılama oranı ise %679'tır.

Çeyrek Dönemler İtibariyle Dış Ticaret Performansı: İhracat ve İthalat Değerleri (Milyon \$)



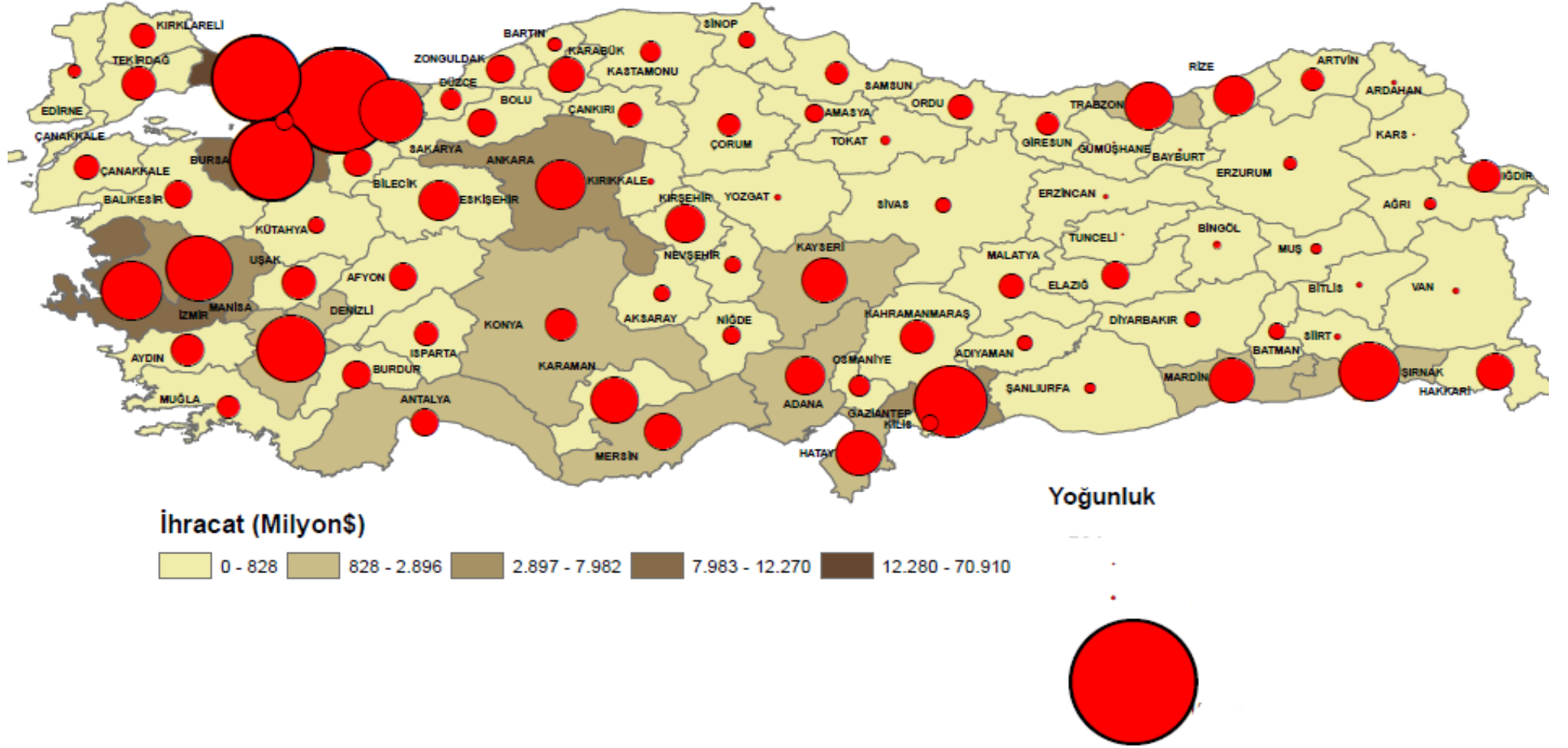
Bölgenin son 5 çeyrek dönemdeki dış ticaret performansına bakıldığında; 2014 yılı birinci çeyreğindeki ihracat miktarı %30 azalmıştır. Aynı dönemdeki ithalat oranında ise %33 azalma olmuştur. İl bazında ise bütün illerde hem ihracat hemde ithalat miktarlarında azalma meydana gelmiştir. Türkiye genelinde ise ihracat %2 ve ithalat %4 oranında artmıştır.

Çeyrek Dönemler İtibariyle Dış Ticaret Performansı: Dış Ticaret Hacmi (Milyon \$) ve İhracatın İthalatı Karşılama Oranı (%)



Kaynak: TÜİK

## 2013 yılı İhracat Miktarı ve Nüfusa Göre Yoğunluğu



İhracat (Milyon\$)

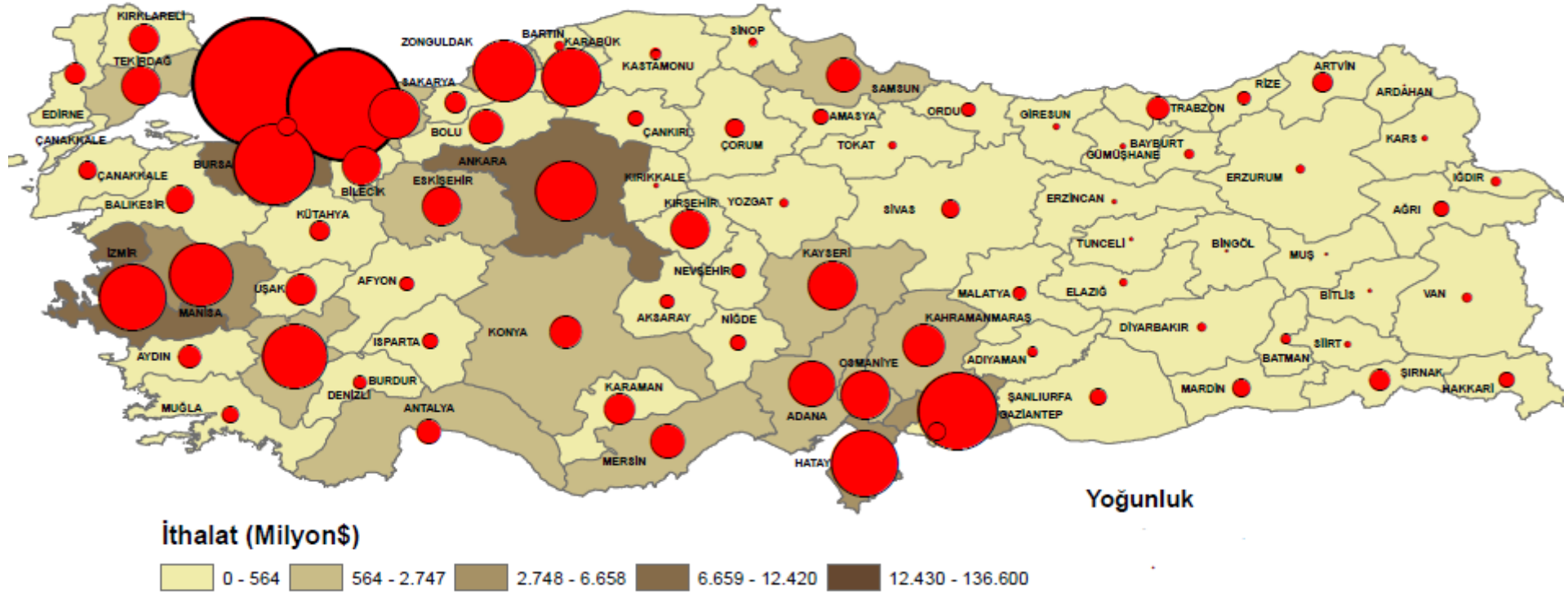
0 - 828 828 - 2.896 2.897 - 7.982 7.983 - 12.270 12.280 - 70.910

Yoğunluk

Kaynak: TÜİK

2013 yılı yapılan toplam ihracat miktarının toplam il nüfuslarına göre değerlendirildiğinde; Türkiye genelinde **Kocaeli** ili birinci sırada yer almaktadır. **Kocaeli** ilini **İstanbul** ve **Bursa** izlemektedir. TRC3 illerine baktığımızda ise; toplam ihracat miktarında **16. Sırada** yer alan **Şırnak** ili nüfusa göre yoğunlukta **8. Sırada** yer almaktadır. Toplam ihracat miktarında **18. Sırada** yer alan **Mardin** ili nüfusa göre yoğunlukta **14. Sırada** yer almaktadır. Toplam ihracat miktarında **52. Sırada** yer alan **Batman** ili nüfusa göre yoğunlukta **57. Sırada** yer almaktadır. Toplam ihracat miktarında **73. Sırada** yer alan **Siirt** ili nüfusa göre yoğunlukta **72. Sırada** yer almaktadır.

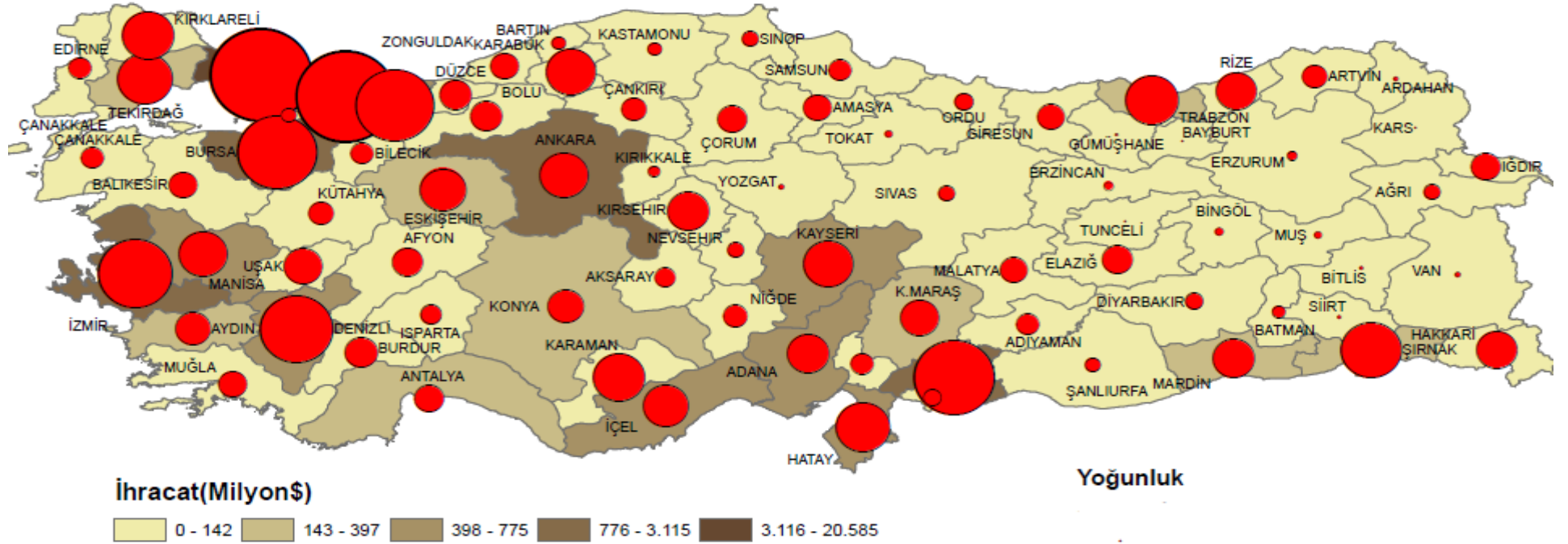
## 2013 yılı İthalat Miktarı ve Nüfusa Göre Yoğunluğu



**Kaynak: TÜİK**

2013 yılı yapılan toplam ithalat miktarının toplam il nüfuslarına göre değerlendirildiğinde; Türkiye genelinde **İstanbul** ili birinci sırada yer almaktadır. İstanbul ilini **Kocaeli** ve **Bursa** izlemektedir. TRC3 illerine baktığımızda ise; toplam ithalat miktarında **35. Sırada** yer alan **Şırnak** ili nüfusa göre yoğunlukta **33. Sırada** yer almaktadır. Toplam ithalat miktarında **32. Sırada** yer alan **Mardin** ili nüfusa göre yoğunlukta **40. Sırada** yer almaktadır. Toplam ithalat miktarında **58. Sırada** yer alan **Batman** ili nüfusa göre yoğunlukta **59. Sırada** yer almaktadır. Toplam ithalat miktarında **71. Sırada** yer alan **Siirt** ili nüfusa göre yoğunlukta da yine **70. Sırada** yer almaktadır.

## 2014 Yılı 1. Çeyrek Dönemi İhracat Miktarı ve Toplam nüfusa Göre Yoğunluk



Yoğunluk

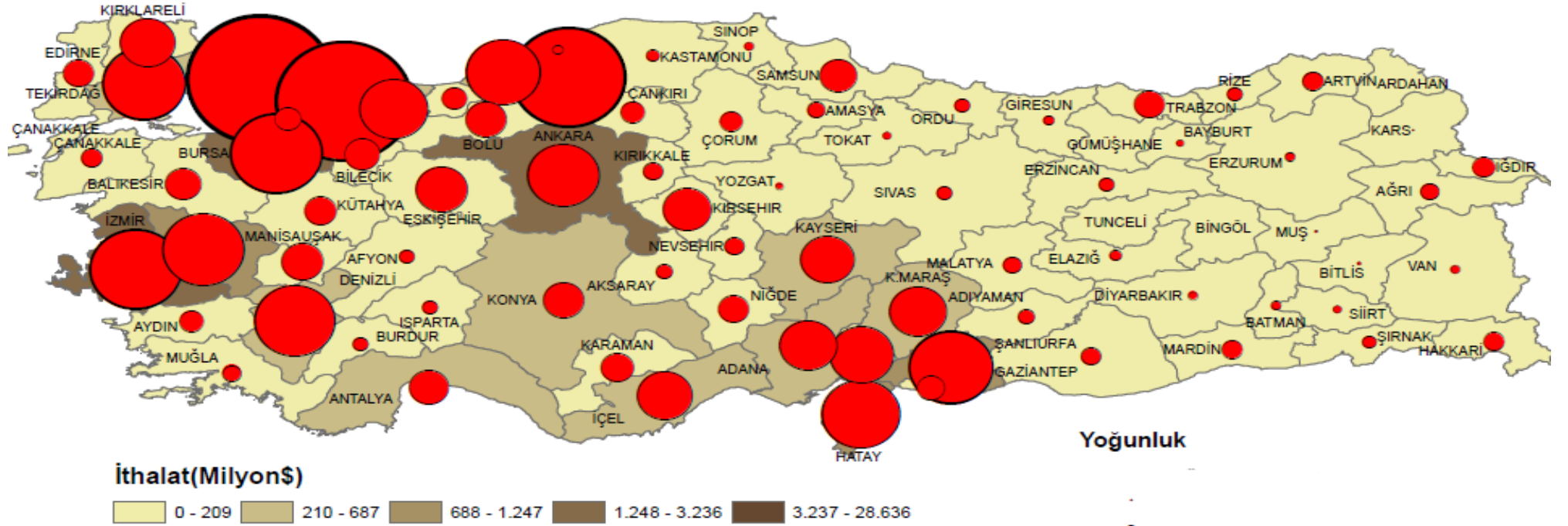


Kaynak: TÜİK

2014 yılı birinci çeyrek döneminde yapılan toplam ihracat miktarının toplam il nüfuslarına göre değerlendirildiğinde; Türkiye genelinde **İstanbul** ili birinci sırada yer almaktadır. İstanbul ilini **Kocaeli** ve **Gaziantep** izlemektedir. TRC3 illerine baktığımızda ise; toplam ihracat miktarında **18. Sırada** yer alan **Şirnak** ili nüfusa göre yoğunlukta **8. Sırada** yer almaktadır. Toplam ihracat miktarında **21. Sırada** yer alan **Mardin** ili nüfusa göre yoğunlukta **22. Sırada** yer almaktadır. Toplam ihracat miktarında **60. Sırada** yer alan **Batman** ili nüfusa göre yoğunlukta **66. Sırada** yer almaktadır. Toplam ihracat miktarında **76. Sırada** yer alan **Siirt** ili nüfusa göre yoğunlukta da yine **77. Sırada** yer almaktadır.



## 2014 Yılı 1. Çeyrek Dönemi İthalat Miktarı ve Toplam nüfusa Göre Yoğunluk

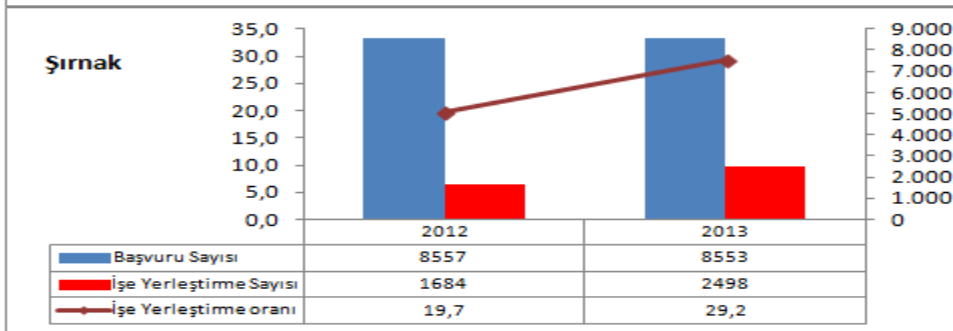
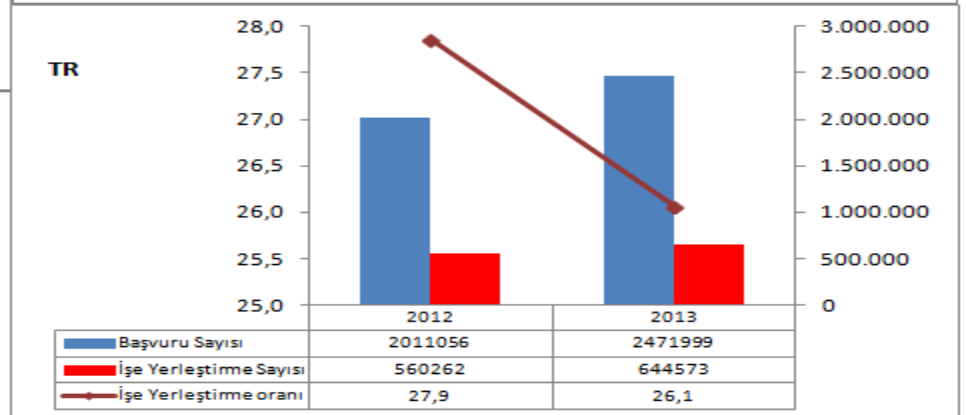
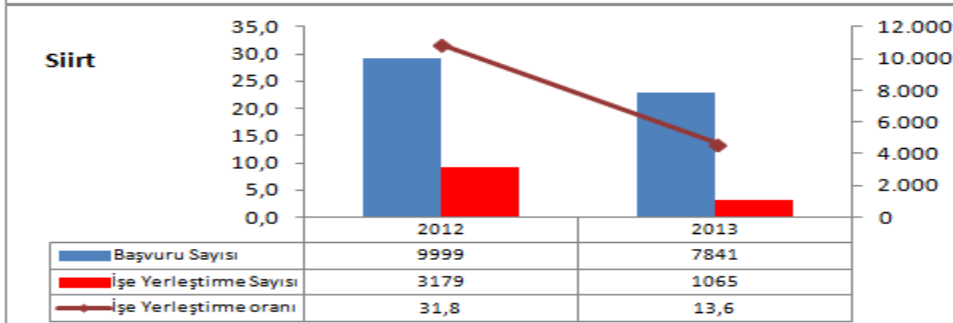
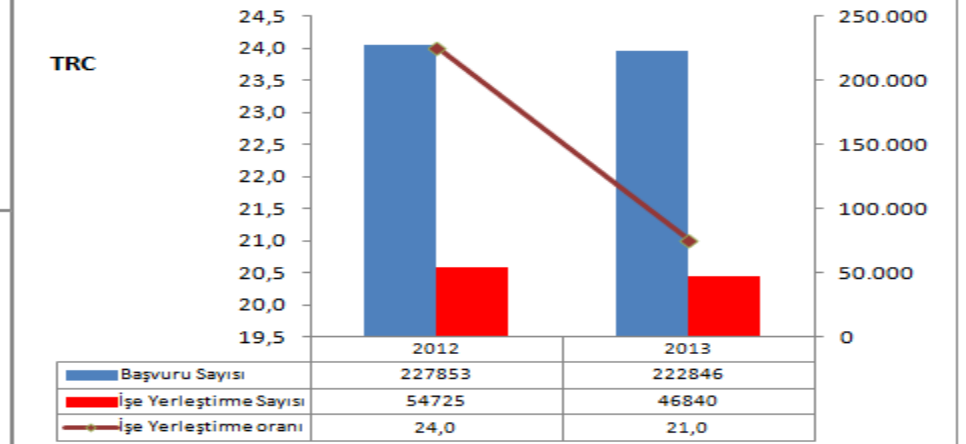
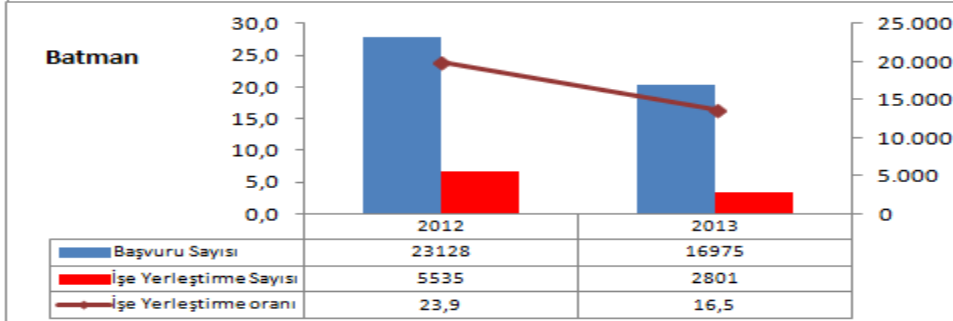
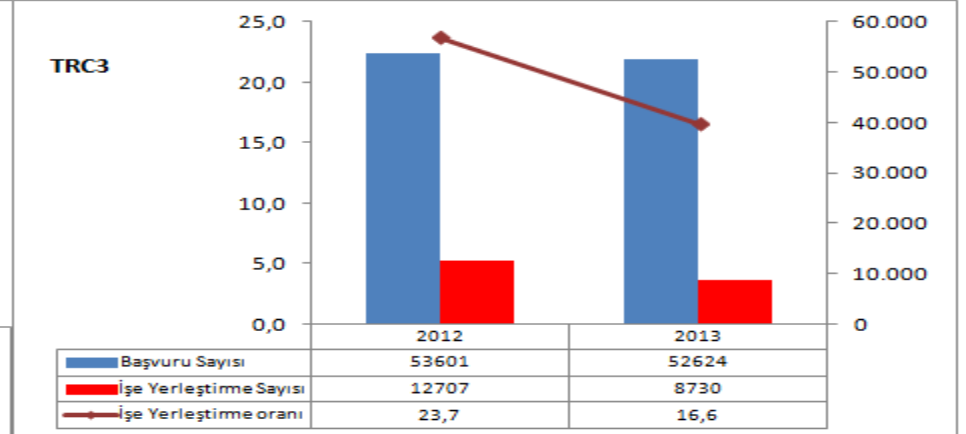
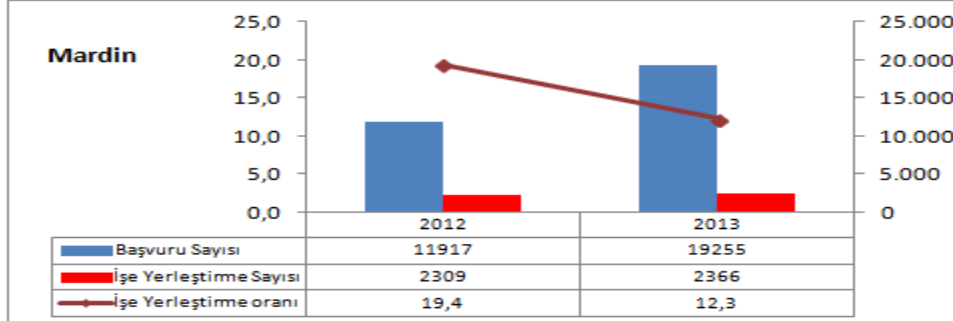


Kaynak: TÜİK

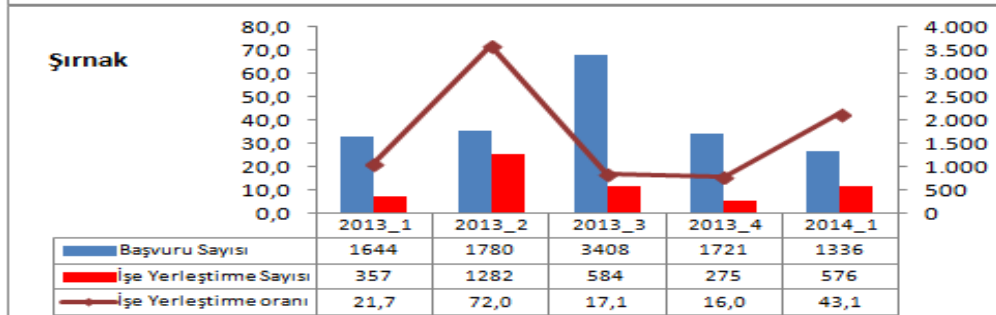
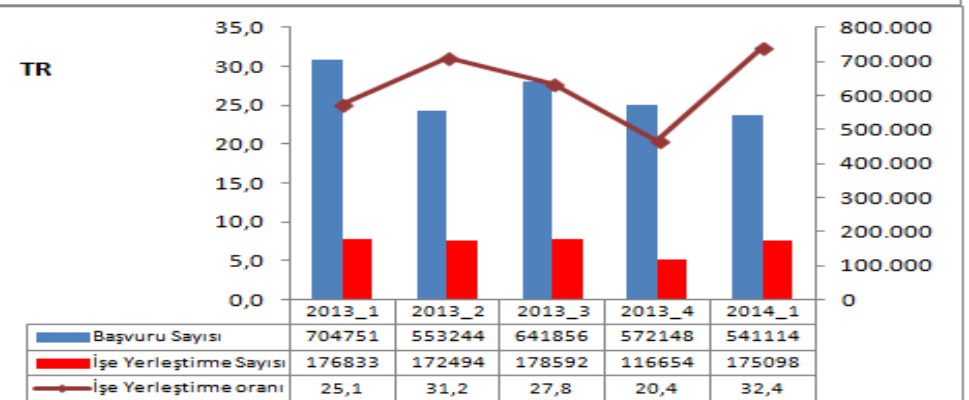
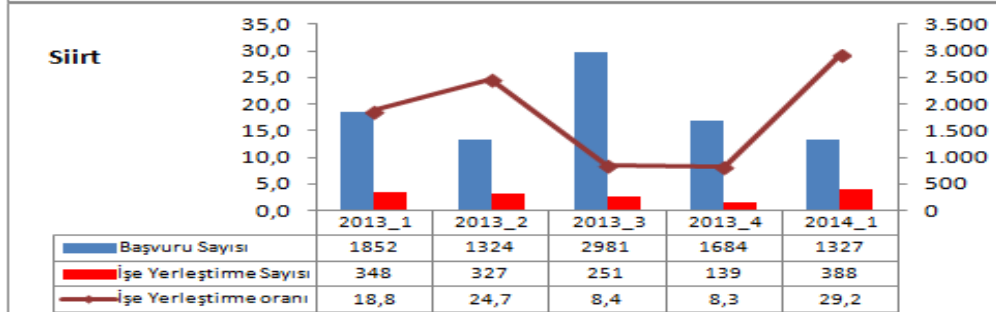
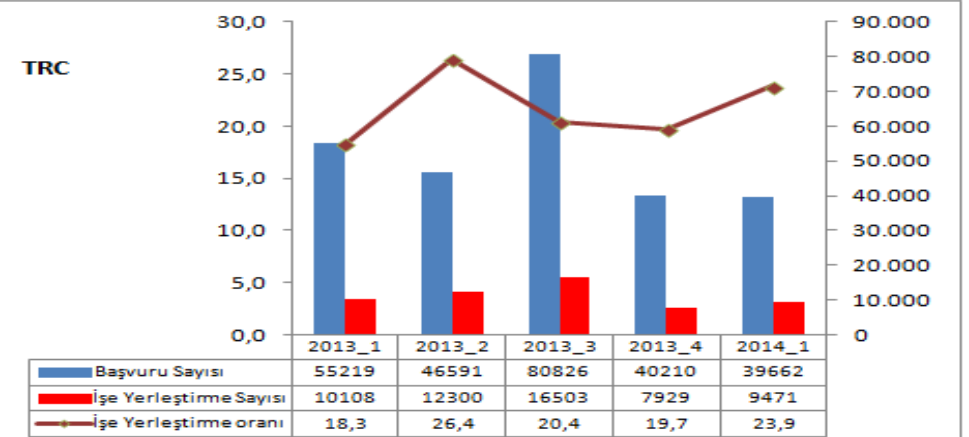
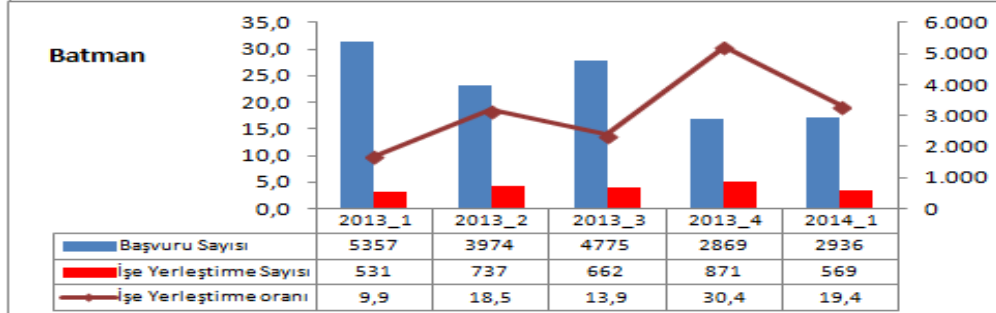
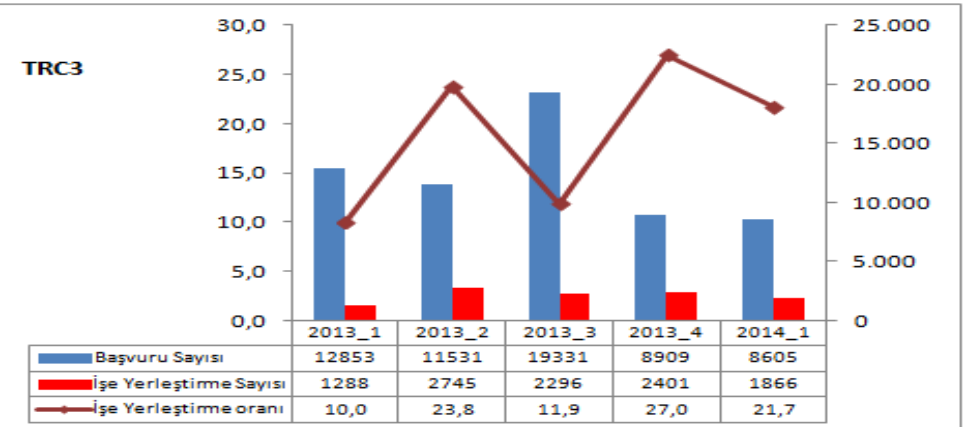
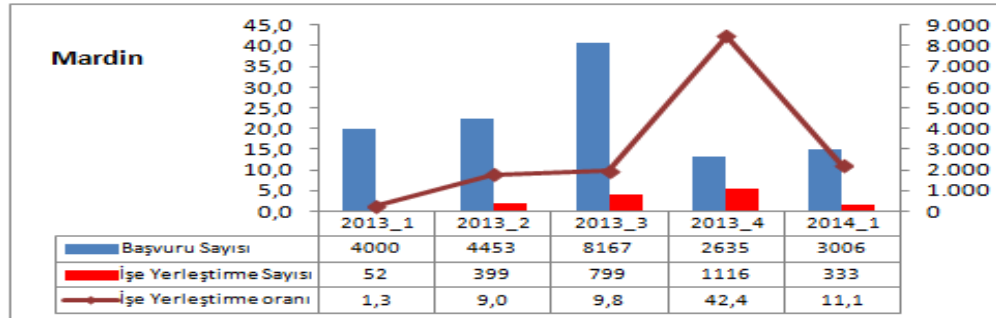
2014 yılı birinci çeyrek döneminde yapılan toplam ithalat miktarının toplam il nüfuslarına göre değerlendirildiğinde; Türkiye genelinde **İstanbul** ili birinci sırada yer almaktadır. İstanbul ilini **Kocaeli** ve **Karabük** izlemektedir. TRC3 illerine baktığımızda ise; toplam ithalat miktarında **59. Sırada** yer alan **Şırnak** ili nüfusa göre yoğunlukta **61. Sırada** yer almaktadır. Toplam ithalat miktarında **33. Sırada** yer alan **Mardin** ili nüfusa göre yoğunlukta **41. Sırada** yer almaktadır. Toplam ithalat miktarında **67. Sırada** yer alan **Batman** ili nüfusa göre yoğunlukta da **67. Sırada** yer almaktadır. Toplam ithalat miktarında **71. Sırada** yer alan **Siirt** ili nüfusa göre yoğunlukta da yine **71. Sırada** yer almaktadır.

# İŞ GÜCÜ İSTATİSTİKLERİ

Yıllar itibariyle Başvurular ve İşe Yerleştirmeler

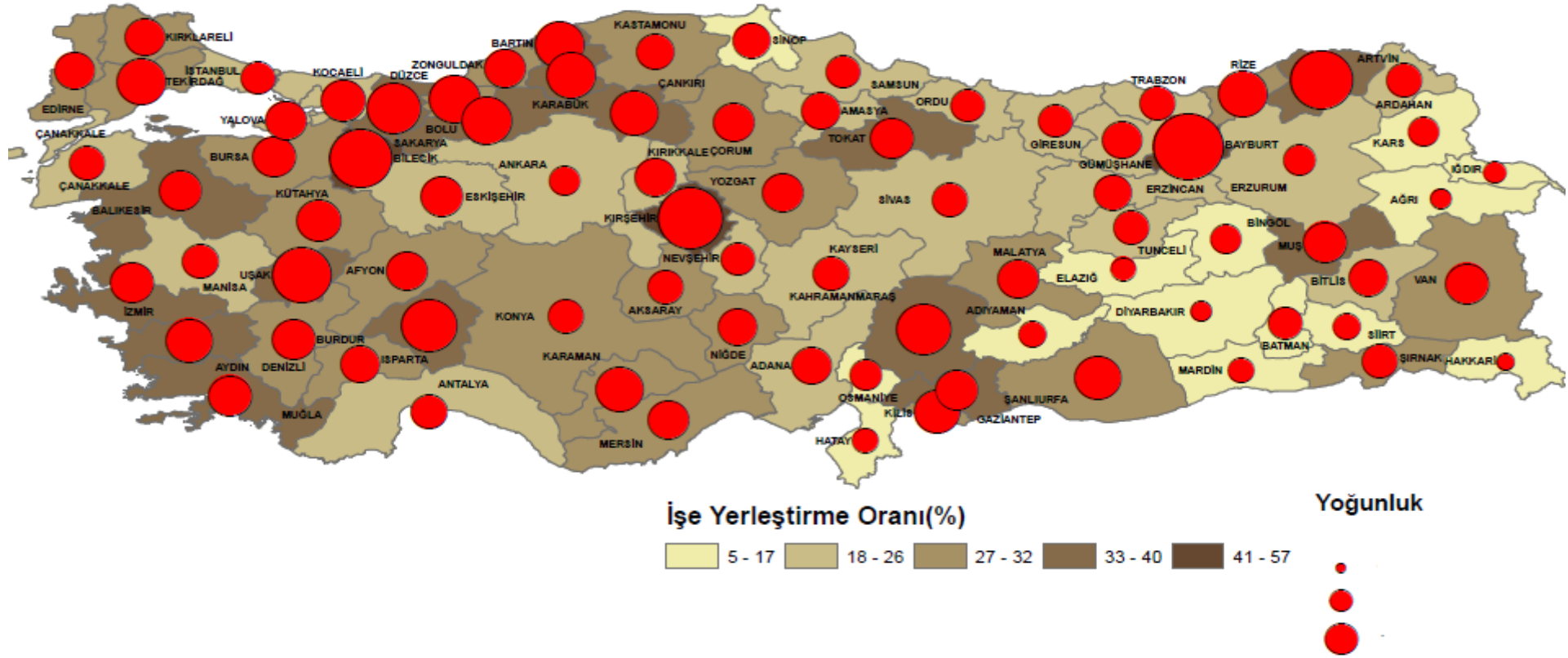


## Çeyrek Dönemler İtibariyle Başvurular ve İşe Yerleştirmeler



## Analiz: 2013 Yılı İşe Yerleştirme Oranı ve İşe Yerleşen Kişilerin 20-70 Yaş Aralığındaki Nüfusa Göre Yoğunluğu

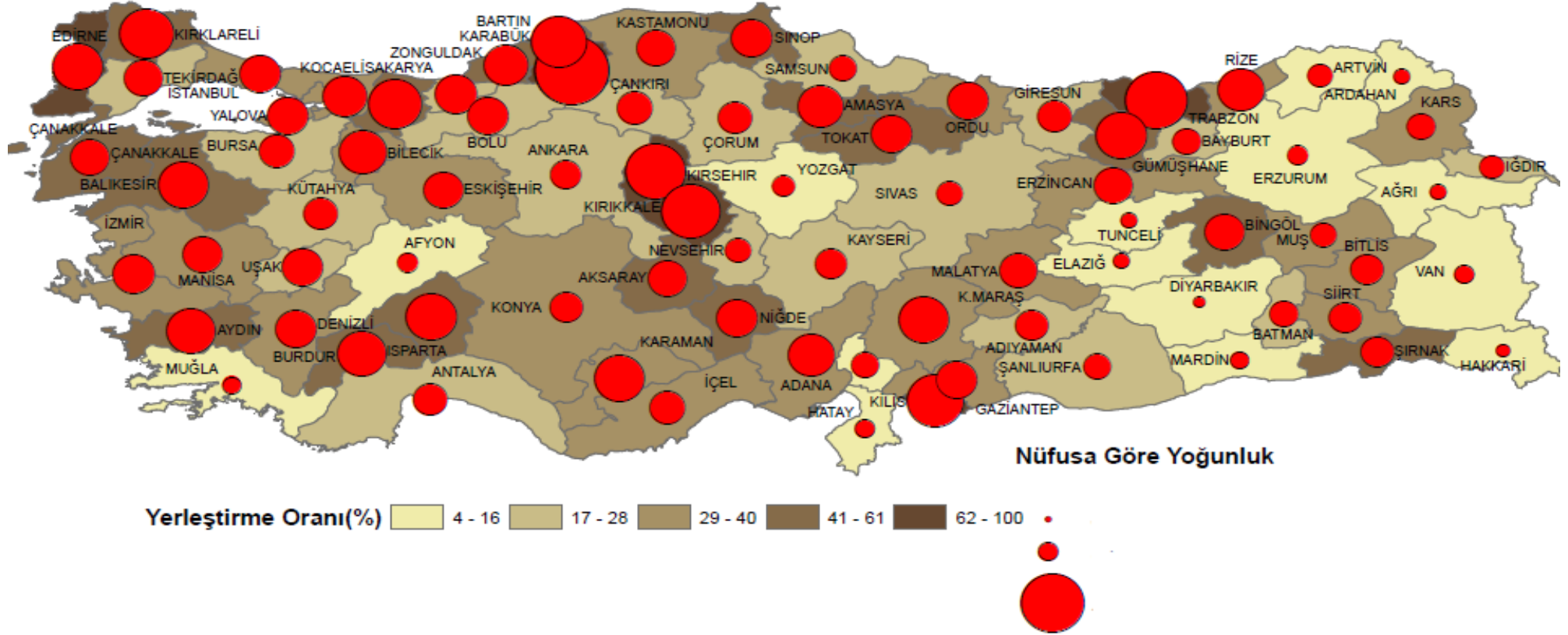
### 2013 yılı İşe Yerleştirme Oranı ve 20-70 Yaş Arası Nüfusa Göre Yoğunluğu



Kaynak: İŞKUR

2013 yılı toplam işe yerleştirme sayısının 20-70 yaş aralığındaki toplam il nüfuslarına göre değerlendirildiğinde; Türkiye genelinde Bayburt ili birinci sırada yer almaktadır. Bayburt ilini Kırşehir ve Artvin izlemektedir. TRC3 illerine baktığımızda ise; toplam işe yerleştirme oranında **29. Sırada** yer alan **Şırnak** çalışma yaşındaki nüfusa göre yoğunlukta **54. Sırada** yer almaktadır. Toplam işe yerleştirme oranında **68. Sırada** yer alan **Batman** ili çalışma yaşındaki nüfusa göre yoğunlukta **62. Sırada** yer almaktadır. Toplam işe yerleştirme oranında **73. Sırada** yer alan **Siirt** ili çalışma yaşındaki nüfusa göre yoğunlukta da **73. Sırada** yer almaktadır. Toplam işe yerleştirme miktarında **75. Sırada** yer alan **Mardin** ili çalışma yaşındaki nüfusa göre yoğunlukta da **75. Sırada** yer almaktadır.

## 2014 Yılı 1. Çeyrek Dönemi İşe Yerleştirme Oranı ve Toplam nüfusa Göre Yoğunluk



2014 yılı birinci çeyrek dönemi toplam işe yerleştirme sayısının 20-70 yaş aralığındaki toplam il nüfuslarına göre değerlendirildiğinde; Türkiye genelinde **Karabük** ili birinci sırada yer almaktadır. **Karabük** ilini **Trabzon** ve **Kırıkkale** izlemektedir. TRC3 illerine baktığımızda ise; toplam işe yerleştirme oranında **55. Sırada** yer alan **Şirnak** ili çalışma yaşındaki nüfusa göre yoğunlukta **53. Sırada** yer almaktadır. Toplam işe yerleştirme oranında **56. Sırada** yer alan **Batman** ili çalışma yaşındaki nüfusa göre yoğunlukta **58. Sırada** yer almaktadır. Toplam işe yerleştirme oranında **67. Sırada** yer alan **Siirt** ili çalışma yaşındaki nüfusa göre yoğunlukta da **55. Sırada** yer almaktadır. Toplam işe yerleştirme miktarında **71. Sırada** yer alan **Mardin** ili çalışma yaşındaki nüfusa göre yoğunlukta **74. Sırada** yer almaktadır.

## Analiz: 2014 Yılı Birinci Çeyrek Dönemi İtibarıyla Yatırım Teşvik Analizi

### 1. Türkiye Geneli

Türkiye Geneli			
Sektörü	Belge Adedi	Sabit Yatırım (Milyon TL)	İstihdam
ENERJİ	44	4.888	891
HİZMETLER	305	5.522	17.197
İMALAT	607	6.020	15.947
MADENCİLİK	49	530	1.200
TARIM	20	129	596
<b>Genel Toplam</b>	<b>1.025</b>	<b>17.089</b>	<b>35.831</b>

2014 yılı birinci çeyrek dönemi yatırım teşvik bilgileri analiz edildiğinde; Türkiye geneli 17.089 milyon ₺ sabit yatırım yapılmış olup bu miktarın %28.6'lık kısmını enerji yatırımları oluşturmaktadır. Türkiye geneli toplam 1.025 teşvik belgesi alınmış olup bu sayının %59.2'lik kısmı İmalat sektörüne aittir. Belge sayısından enerji yatırımlarının payı ise sadece %4.2'dir. İstihdam taahhüdü durumlarına baktığımızda ise toplamda 35.831 kişi olan istihdamın %44.5'i İmalat ve %48'i Hizmetler sektörlerine aittir. Enerji sektörüne ait olan istihdam taahhüdü ise sadece %2.5'dir.

Bir önceki çeyrek(2013 yılı 4. Çeyrek) ile karşılaştırma yaptığımızda ise; birinci çeyrekte toplam belge sayısında %19.7, toplam sabit yatırım miktarında %55.7 ve toplam İstihdam taahhüdünde %37.8'lik bir azalma gerçekleşmiştir.

### 2. TRC3 ve 6. Bölge (Enerji Yatırımları Hariç)

6.Bölge Yatırım Teşvik Durumu			
Sektörü	Belge Adedi	Sabit Yatırım (Milyon TL)	İstihdam
HİZMETLER	31	125	1.407
İMALAT	85	269	3.808
MADENCİLİK	5	12	76
<b>Genel Toplam</b>	<b>121</b>	<b>406</b>	<b>5.291</b>

2014 yılı birinci çeyrek dönemi enerji hariç yatırım teşvik bilgileri analiz edildiğinde; Türkiye geneli alınan yatırım teşvik belgelerinin %11.8'i, toplam sabit yatırım miktarının %2.4'ü ve toplam istihdam taahhüdünün %14.8'i 6. Bölgede gerçekleşmiştir. Türkiye geneli alınan belge sayısı ile istihdam taahhüdü karşılaştırıldığında, 6. Bölgenin daha fazla istihdam taahhüdünde bulunduğu gözlenmektedir. Bu durumun en büyük nedeni ise doğuya doğru kayan tekstil sektörüdür. Dokuma ve Giyim alt sektörünün İmalat sektörü içindeki istihdam oranı %66.4 olarak gerçekleşmiştir.

TRC3 Bölgesi Yatırım Teşvik Durumu			
Sektörü	Belge Adedi	Sabit Yatırım (Milyon TL)	İstihdam
HİZMETLER	8	41	283
İMALAT	26	45	1.562
<b>Genel Toplam</b>	<b>34</b>	<b>86</b>	<b>1.845</b>

2014 yılı birinci dönemi enerji hariç yatırım teşvik bilgileri analiz edildiğinde; 6.Bölgede alınan yatırım teşvik belgelerinin %28.3'ü, toplam sabit yatırım miktarının %21'i ve toplam istihdam taahhüdünün %35'i TRC3 Bölgesinde gerçekleşmiştir. 6. Bölgede alınan belge sayısı ile istihdam taahhüdü karşılaştırıldığında, TRC3 Bölgesinin daha fazla istihdam taahhüdünde bulunduğu gözlenmektedir(Belge başına 54 kişi). **Bu durumun en büyük nedeni ise Batman ve Mardin illerine yapılan tekstil yatırımlarıdır.** Bu sektörde yapılan istihdam taahhüdü imalat sektörü içindeki payı %59.2 oranındadır.

### 3. TRC3 İlleri(Mardin, Batman, Siirt, Şırnak)

2014 yılı birinci çeyrek dönemi enerji hariç yatırım teşvik bilgileri analiz edildiğinde; Batman'ın 16 adet belge(%45.7) ile bölgede en fazla belge alan durumundadır. Batman'ı 9 adet belge (%25.7) ile Mardin ikinci sırada, 7 adet belge(%20.0) ile Şırnak üçüncü sırada ve 3 adet belge(%8.5) ile Siirt son sırada yer almaktadır. İstihdam taahhüdünde %54.0 ile Batman birinci sırada, %28,7 ile Mardin ikinci sırada, %13.9 ile Şırnak üçüncü sırada ve %3.1 ile Siirt son sırada yer almaktadır.

#### a. Mardin:

Mardin Yatırım Teşvik Durumu			
Sektörü	Belge Adedi	Sabit Yatırım (Milyon TL)	İstihdam
HİZMETLER	2	2	20
İMALAT	7	16	517
<b>Genel Toplam</b>	<b>9</b>	<b>18</b>	<b>537</b>

2014 yılı birinci çeyrek dönemi enerji hariç yatırım teşvik bilgileri analiz edildiğinde; Mardin ilinde yapılan yatırımların %77.7 oranında İmalat Sanayi sektörüne yönelik yapılmıştır. İmalat sektöründe ise en fazla yatırım 6 milyon ₺(%33,3) ile Pişmiş Kil ve Çim.Ger. sektörüne yapılmıştır. Fakat istihdam bakımından en fazla taahhüdü 400 kişi (%74,4) ile Dokuma ve Giyim sektörü vermiştir.

**b. Batman:**

Batman Yatırım Teşvik Durumu			
Sektörü	Belge Adedi	Sabit Yatırım (Milyon TL)	İstihdam
HİZMETLER	5	35	218
İMALAT	11	14	792
<b>Genel Toplam</b>	<b>16</b>	<b>49</b>	<b>1.010</b>

2014 yılı birinci çeyrek dönemi enerji hariç yatırım teşvik bilgileri analiz edildiğinde; Batman ilinde yapılan yatırımların %71.5'i Hizmetler sektörüne, belge sayısının %69'ü ve İstihdam taahüdü'nün ise %78,4'ü İmalat Sanayi sektörüne yönelik yapılmıştır. Hizmetler sektöründe en fazla yatırım 24 milyon ₺ eğitim sektörüne yapılmıştır. İstihdam taahüdü bakımından tekstil sektörü %68'lik oran ile en fazla istihdam taahüdü yapılan sektördür.

**c. Siirt:**

Siirt Yatırım Teşvik Durumu			
Sektörü	Belge Adedi	Sabit Yatırım (Milyon TL)	İstihdam
İMALAT	2	2	37
<b>Genel Toplam</b>	<b>2</b>	<b>2</b>	<b>37</b>

2014 yılı birinci çeyrek dönemi enerji hariç yatırım teşvik bilgileri analiz edildiğinde; Siirt ilinde bu çeyrekte 2 adet yatırım teşvik belgesinin de imalat sektöründe alındığını ve sabit yatırım tutarının 2 milyon₺ olduğu görülmektedir. Bu yatırımların alt sektörlerine baktığımızda 1 adet belge Gıda ve İçki diğer belge ise Makina imalat sektörlerine ait olduğu görülmektedir.

**d. Şırnak**

Şırnak Yatırım Teşvik Durumu			
Sektörü	Belge Adedi	Sabit Yatırım (Milyon TL)	İstihdam
HİZMETLER	1	4	45
İMALAT	6	14	216
<b>Genel Toplam</b>	<b>7</b>	<b>18</b>	<b>261</b>

2014 yılı birinci çeyrek dönemi enerji hariç yatırım teşvik bilgileri analiz edildiğinde; Şırnak ilinde yapılan yatırımların %79'u (14 milyon₺) İmalat ve geri kalan diğer %21'i ise hizmetler sektörüne yönelik yapılmıştır. İstihdam taahüdü bakımından İmalat sanayi sektörü %82.7'lük bir oran ile ilk sırada yer almaktadır. İmalat sanayi sektöründe yapılan yatırımlar Demir Dışı Metaller, Dokuma ve Giyim, Kimya, Lastik-Plastik ve Madeni Eşya sektörlerinde yapılmıştır.